

**OBRAZLOŽITEV IN UTEMELJITEV
OBČINSKEGA PROSTORSKEGA NAČRTA
OBČINE ILIRSKA BISTRICA**

Izdelovalec:

V PROSTORU, prostorsko, urbanistično, krajinsko in arhitekturno načrtovanje d.o.o.

Ulica 7. maja 2

6250 Ilirska Bistrica

Kraj in datum:

Ilirska Bistrica, julij 2011

Prostorski akt:

Obrazložitev in utemeljitev predloga OPN Ilirska Bistrica

Pobudnik, naročnik:

OBČINA ILIRSKA BISTRICA

Bazoviška cesta 14, 6250 Ilirska Bistrica

Izdelovalec:

V PROSTORU, prostorsko, urbanistično, krajinsko in arhitekturno načrtovanje d.o.o., Ulica 7. maja 2, 6250 Ilirska Bistrica

Odgovorni vodja projekta:

MAJA BURKELJCA, univ. Dipl. Ing. Arh., ZAPS 1272 A

Št. projekta:

11/PA-013

Datum:

Julij 2011

1. SPLOŠNO

1.1. OBMOČJE PROSTORSKEGA AKTA

Občinski prostorski načrt Občine Ilirska Bistrica (v nadalj.: OPN Ilirska Bistrica) je izdelan za celotno območje občine Ilirska Bistrica.

1.2. UPORABLJENI PODATKI IN DRUGA IZHODIŠČA ZA PRIPRAVO OPN

1.2.1. GEODETSKE PODLAGE

Uporabljene so bile podlage, ki jih je Ministrstvo za okolje in prostor Občini Ilirska Bistrica posredovalo za potrebe prikaza stanja prostora v oktobru 2008:

- podatki zemljiškega katastra in katastra stavb,
- digitalni ortofoto posnetki,
- državne topografske karte v merilu 1:50000 ipd.

Zgoraj naveden podatki so bili osveženi z:

- podatki geodetski podatki GURS maj 2009 in
- podatki o dejanski rabi prostora, varstvenih režimih kulturne dediščine, naravnih vrednost in ohranjanja biotske raznovrstnosti, varstvenih režimih vodnih virov in državnih prostorskih aktov, osveženi avgusta 2009 glede na podatke, dostopne prek spletnih portalov ARSO in MK.
- Podatki, ki so jih posredovali posamezni nosilci urejanja prostora v svojih smernicah (analiza in upoštevanje smernic predstavlja posebno poglavje te obrazložitve).

1.2.2. VAROVANJA IN OMEJITVE

Pri obravnavi območij, ki so zavarovana z različnimi pravnimi režimi (območja ohranjanja narave, območja varstva kulturne dediščine, vodovarstvena območja, poplavna območja ipd.) so bili uporabljeni podatki, ki jih je Ministrstvo za okolje in prostor Občini Ilirska Bistrica posredovalo za potrebe prikaza stanja prostora v oktobru 2008 ter uradni podatki, ki jih posamezni nosilci urejanja prostora objavljajo na svojih informacijskih portalih.

Podatki o posameznih varovanjih in bilance površin za posamezna varovanja so prikazana v obvezni prilogi Prikaz stanja prostora.

1.2.3. NATANČNOST PODATKOV

Pri pripravi OPN Ilirska Bistrica so bile uporabljeni različni podatki:

- podatki, ki so bili posredovani s strani Ministrstva za okolje in prostor za potrebe prikaza stanja prostora,
- geodetske podlage (DOF, DTK50, kataster stavb, zemljiški kataster),
- podatki o pravnih režimih v prostoru,
- podatki o varovanih in sicer za področje varovanja kulturne dediščine, ohranjanja narave, varstva vodnih virov, varstva pred naravnimi in drugimi nesrečami (poplavno ogrožena območja),
- podatki Ministrstva za kmetijstvo (dejanska raba prostora),
- podatki, ki so jih posamezni nosilci urejanja prostora posredovali skupaj s svojimi smernicami.

Med posameznimi podatki, zlasti če ti izhajajo iz različnih virov prihaja do določenih razlik v natančnosti prikaza. V skladu s 55. členom Pravilnika o vsebini, obliki in načinu priprave občinskega prostorskega načrta ter pogojih za določitev območij sanacij razpršene gradnje in območij za razvoj in širitev naselij (Ur. l. RS, št. 99/2007) se za območja, za katera geodetski načrti ob uveljavitvi tega pravilnika niso zagotovljeni, grafični prikazi OPN najkasneje do 1. januarja 2010 lahko prikažejo na razpoložljivih geodetskih podlagah najmanj natančnosti merila 1: 5000, ki vsebujejo podatke o zemljiških parcelah in topografske podatke. Priprava OPN Ilirska Bistrica se je pričela z objavo Sklepa o pripravi občinskega prostorskega načrta občine Ilirska Bistrica (Ur. l. RS, št. 18/2008) in pripravo osnutka OPN Ilirska Bistrica.

Večina drugih podatkov, ki se uporabljajo pri pripravi prostorskih aktov posredno ali neposredno izhaja iz digitalnih ortofoto posnetkov. Med zemljiškim katastrom in digitalnimi ortofoto posnetki prihaja do določenih razhajanj glede natančnosti prikazov. V ravninskih delih občine so ta razhajanja še relativno majhna, v predelih s terenom v velikem naklonu ali v območjih odprtega prostora (Snežnik) pa so lokacije objektov, prikazanih v digitalnem katastrskem načrtu, lahko precej oddaljene od lokacij istih objektov na digitalnih ortofoto posnetkih.

2. POSTOPEK PRIPRAVE IN SPREJEMA OBČINSKEGA PROSTORSKEGA NAČRTA OBČINE ILIRSKA BISTRICA

2.1. POSTOPEK PRIPRAVE OPN ILIRSKA BISTRICA

2.1.1. PRAVNA PODLAGA ZA PRIPRAVO IN SPREJEM ODLOKA TER NAMEN OPN ILIRSKA BISTRICA

Pravno podlago za pripravo in sprejem OPN Ilirska Bistrica predstavlja:

- Zakon o prostorskem načrtovanju (Ur. l. RS, št. 33/07, 70/08 – ZVO-1B, 108/09 in 80/10-ZUPUDPP; v nadalj.: ZPNačrt),
- Odlok o Strategiji prostorskega razvoja Slovenije (Ur. l. RS, št. 76/04),
- Uredba o prostorskem redu Slovenije (Ur. l. RS, št. 122/04), ki določa pravila za urejanje prostora,
- Pravilnik o vsebini, obliki in načinu priprave občinskega prostorskega načrta ter pogojih za določitev območij sanacij razpršene gradnje in območij za razvoj in širitev naselij (Ur. l. RS, št. 99/07),
- Pravilnik o prikazu stanja prostora (Ur. l. RS, št. 50/08),
- Uredba o prostorskem informacijskem sistemu (Ur. l. RS, št. 119/07),
- Uredba o vrstah prostorskih ureditev državnega pomena (Ur. l. RS, št. 95/07).

2.1.2. RAZLOGI ZA PRIPRAVO OPN ILIRSKA BISTRICA

Formalni razlog za pripravo in sprejem je 95. člen ZPNačrt, ki narekuje sprejem novega načrta.

Vsebinski razlog za potrebnost novega prostorskega načrta so izkazane potrebe, da se veljavni dolgoročni in srednjeročni plan občine, vsebinsko in tehnično prilagodi zahtevam časa in sicer v skladu z razvojnimi potrebami, podanimi s strani občanov in gospodarstva ter za zagotovitev:

- Razvoja občinskega središča mesta Ilirske Bistrice kot regionalnega središča (širitev območja stavbnih zemljišč za stanovanjsko gradnjo ter novogradnja razbremenilne lokalne ceste z značajem mestne zbirne ceste, novogradnje ceste in sicer delna prestavitev ceste Ilirska Bistrica – Grda Draga),
- Razvoja drugih lokalnih središč z ustreznimi prostorskimi možnostmi za razvoj gospodarskih in družbenih dejavnosti.
- Širitve gospodarske cone Podgrad (Hrušica),
- Vzpostavitev in širitve načrtovane gospodarske cone Jelšane,
- Vzpostavitev turističnega središča Mola in Klivnik,
- Širitve športno-rekreacijskega in turističnega središča Mašun,
- Širitve športno-rekreacijskega in turističnega središča Sviščaki,
- Vzpostavitev turističnega središča Gomanci,
- Vzpostavitev ostale turistične infrastrukture in celovite ponudbe (kot. Npr. v dolini Posrtvice in Šmagurke, območju Dletva, ureditev Novokrajske jame...).

2.1.3. POSTOPEK PRIPRAVE IN SPREJEMA OPN ILIRSKA BISTRICA

Izvedene aktivnosti

V postopku priprave in sprejema OPN Ilirska Bistrica so bili izvedene aktivnosti:

- Sprejem in objava Sklepa o pripravi občinskega prostorskega načrta občine Ilirska Bistrica (Ur. L. RS, št. 18/2008)
- Izdelava strokovnih podlag,
- Poziv za oddajo razvojnih pobud iz javnega in zasebnega sektorja,
- Izbor izdelovalca OPN Ilirska Bistrica in okoljskega poročila,
- Pridobitev smernic nosilcev urejanja prostora in odločbe Ministrstva za okolje in prostor (v nadalj.: MOP), da je v postopku priprave OPN Ilirska Bistrica potrebna izvedba celovite presoje vplivov na okolje,
- Izdelava dopolnjenega osnutka oktobra 2010,
- Izdelava dopolnjenega osnutka aprila 2011,
- Izdelava okoljskega poročila in njegove revizije,
- Oddaja vloge za pridobitev obvestila MOP, da je okoljsko poročilo za OPN Ilirska Bistrica kakovostno izdelano in v skladu s predpisi (oddana dne 5. 7. 2009, rok za prejem obvestila je v skladu z ZPNačrt 15 dni oz. v skladu z Zakonom o varstvu okolja (Ur. l. RS, št. 39/06-ZVO-1-UPB1, 20/06 in 70/08 60 dni).
- Občina Ilirska Bistrica do 16. 8. 2011 ni prejela obvestila MOP, da je okoljsko poročilo za OPN Ilirska Bistrica kakovostno izdelano in v skladu s predpisi, zato je pričela z javno razgrnitvijo OPN Ilirska Bistrica in okoljskega poročila z revizijo dne 19. 8. 2011.

Načrtovane aktivnosti

V postopku priprave in sprejema OPN Ilirska Bistrica so načrtovane še aktivnosti:

- Izvedba javne razgrnitve od 19. 8. 2011 do 30. 9. 2011 z javnimi obravnavami v Ilirski Bistrici, Knežaku, Pregarjah, Kuteževem, Podgradu, Jelšanah,
- Priprava stališč do pripomb javnosti z javne razgrnitve,
- Priprava dopolnjenega osnutka* in sicer predvsem priprava prostorskih izvedbenih pogojev v natančnosti in vsebini občinskih podrobnih prostorskih načrtov za območje širitve gospodarske cone v Hrušici, turistično in športno-rekreacijsko območje ob akumulacijskem jezeru Mola, Gomanci,
- Priprava okoljskega poročila** glede na vsebino dopolnjenega osnutka*,
- Oddaja vloge za pridobitev obvestila MOP, da je okoljsko poročilo** za OPN Ilirska Bistrica kakovostno izdelano in v skladu s predpisi,
- Javna razgrnitev z javno obravnavo,
- Priprava stališč do pripomb z dopolnilne javne razgrnitve,
- Izdelava predloga OPN Ilirska Bistrica in dopolnitev okoljskega poročila z revizijo glede na stališča k OPN Ilirska Bistrica,
- Pridobitev mnenj nosilcev urejanja prostora in mnenja MOP o sprejemljivosti vplivov izvedbe plana na okolje,
- Pridobitev sklepa Ministra oz. Vlade,
- Sprejem OPN Ilirska Bistrica v 2. branju na OS občine Ilirska Bistrica.

Smernice nosilcev urejanja prostora

Obrazložitev upoštevanja smernic je posebna priloga.

Nosilci urejanja prostora, ki so navedeni v Sklepu o začetku priprave prostorskega akta, so svoje smernice podali za področje:

KMETIJSTVA

- Ministrstvo za kmetijstvo, gozdarstvo in prehrano, posredovane z dopisom št. 350-1/2006-470, dne 10.1.2011.

GOZDARSTVA, LOVSTVA, RIBIŠTVA

- Ministrstvo za kmetijstvo, gozdarstvo in prehrano, Direktorat za gozdarstvo, lovstvo in ribištvo, posredovane z dopisom št. 3401-63/2008/2,
- Zavod za gozdove Slovenije, Območja enota Sežana, posredovane z dopisom št. 350-2/2010-2, dne 20.4.2010,
- Zavod za gozdove Slovenije, Območja enota Postojna, posredovane z dopisom št. 3407-13/2010, dne 21.4.2010,
- Zavod za ribištvo Slovenije, posredovane z dopisom št. 420-41/2010/2, dne 18. 5. 2010.

RABE IN UPRAVLJANJE Z VODAMI

- Ministrstvo za okolje in prostor, Agencija RS za okolje, Splošne smernice za občinsko prostorsko načrtovanje (OPN) s področja voda, posredovane z: <http://www.arso.gov.si/vode/Urejanje%20voda/Prostorsko%20na%c4%8drtovanje/>, dne 4.6.2009.

OHRANJANJA NARAVE

- Zavod RS za varstvo narave, Območja enota Nova Gorica, posredovane z dopisom št. 5-III-166/4-O-10/ACG, dne 19. 4. 2010.

VARSTVA KULTURNE DEDIŠČINE

- Ministrstvo za kulturo, posredovane z dopisom št. 3501-6/2010/7, dne 29.6.2010.

PROMETA

- Ministrstvo za promet, Direktorat za promet, posredovane z dopisom št. 371-4/2010/5-0082296, dne 14. 4. 2010,
- Ministrstvo za promet, Direkcija RS za ceste, posredovane z dopisom št. 35001-26/2010, dne 23. 3.2010,
- Slovenske železnice d. o. o., Področje za nepremičnine, posredovane z dopisom št. 1.6.ZK-384/10-BM, dne 14. 4. 2010,
- DARS Družba za avtoceste v republiki Sloveniji d. d. , posredovane z dopisom št. 351/D-16/10-PDP/VD-439, z dne 2 .4. 2010.

MINERALNIH SUROVIN / RUDARSTVA

- Ministrstvo za gospodarstvo, Direktorat za energijo, posredovane z dopisom št. 350-3/2010-

103, dne 23.4.2010.

TELEKOMUNIKACIJ

- Telekom Slovenije, d. d., posredovane z dopisom št. 38/07-16103220218, dne 23. 4. 2010.

ENERGETIKE

- Ministrstvo za gospodarstvo, Direktorat za energijo, posredovane z dopisom št. 350-1/2010-123, dne 6.4.2010,
- Elektro Slovenija, d.o.o., Sektor za prenosno omrežje, Služba za pripravo gradenj in za soglasja, posredovane z dopisom št. 1135/532/kb, dne 2.4.2010,
- Geoplin plinovodi d.o.o., posredovane z dopisom št. S10-165/R-GD/RKP, dne 13. 5.2010,
- Elektro Primorska, Distribucijska enota Sežana, posredovane z dopisom št. 2081, dne 12. 4. 2010.

OBRAMBE

- Ministrstvo za obrambo, Direktorat za obrambne zadeve, posredovane z dopisom št. 022-43/2010-206, dne 24. 5. 2010, z dopisom št. 350-78/2010-8, dne 21. 4. 2010, posredovane z dopisom št. 350-78/2010-9, dne 25. 5. 2010, z dopisom št. 350-78/2010-11, dne 6. 7. 2010,
- Ministrstvo za obrambo, Uprava RS za zaščito in reševanje, posredovane z dopisom št. 350-79/2010-2, dne 24. 3. 2010,
- Ministrstvo za obrambo, Urad za logistiko, posredovane z dopisom št. 350-36/2010/4 (15211-12), dne 14. 4. 2010.

TURIZEM

- Ministrstvo za gospodarstvo, z dopisom št. 350-2/2010-21, dne 8.4.2010.

BLAGOVNIH REZERV

- Ministrstvo za gospodarstvo, Direktorat za notranji trg, Sektor za preskrbo in blagovne rezerve, posredovane z dopisom št. 350-1/2010-153, dne 21.4.2010.

SOCIALNIH ZADEV, SOCIALNEGA RAZVOJA IN VARSTVA

- Ministrstvo za delo, družino in socialne zadeve, Služba za vojna grobišča, posredovane z dopisom št. 350-13/2010, dne 6. 4. 2010.

DRUGA PODROČJA

- Ministrstvo za zunanje zadeve, Direktorat za evropske zadeve in politično bilateralno, posredovane z dopisom št. ZSP-97/10, dne 25. 3. 2010,
- Ministrstvo za šolstvo in šport, direktorat za šport, posredovane z dopisom št. 350-13/2010-2 (05102), dne 24. 3. 2010,
- Komunalno podjetje Ilirska Bistrica, posredovane z dopisom št. 35-161/2010, dne 21. 4. 2010,
- Ministrstvo za okolje in prostor, Direktorat za javne službe in investicije, posredovane z dopisom št. 35401-50/2010/1, dne 31. 3. 2010,
- Občina Ilirska Bistrica, Oddelek za družbene dejavnosti, posredovane z dopisom dne 26. 5. 2010,

Celovita presoja vplivov na okolje

Ministrstvo, pristojno za varstvo okolja, je ministrstvu, pristojnemu za prostor in občini z dopisom št. 35409-67/2010, dne 7. 6. 2010, sporočilo, da je za OPN potrebno izvesti celovito presojo vplivov na okolje.

Okoljsko poročilo skupaj z dodatkom na varovana območja za dopolnjen osnutek OPN Ilirska Bistrica je bilo skupaj z Revizijo dodatka za varovana območja ter dopolnjenim osnutkom OPN Ilirska Bistrica, ki je bil pripravljen ob upoštevanju smernic, posredovano ministrstvu, pristojnemu za varstvo okolja, z dopisom št. 3500-1/2006 z dne 5. 7. 2011.

Ministrstvo, pristojno za varstvo okolja, mnenja o ustreznosti okoljskega poročila ni posredovalo v zakonsko določenem roku, zato je občina nadaljevala s postopkom.

V skladu s predpisi bo izvedena javna razgrnitev od 19. 8. 2011 do 30. 9. 2011. V času javne razgrnitve bo javnost seznanjena z dopolnjenim osnutkom OPN Ilirska Bistrica ter okoljskim poročilom skupaj z dodatkom na varovana območja in Revizijo dodatka za varovana območja ter morebitnimi neuskkljenostmi med okoljskim poročilom in dopolnjenim osnutkom OPN Ilirska Bistrica.

Zgoraj navedene morebitne neuskkljenosti bodo odpravljene najkasneje v okviru priprave dopolnitev dopolnjenega osnutka in okoljskega poročila za javno razgrnitev, načrtovano meseca februarja 2012.

3. UTEMELJITEV OPN ILIRSKA BISTRICA

Merila za vrednotenje razvoja, stanja in teženj v prostoru izhajajo iz smotrov, ciljev in usmeritev Odloka o Strategiji prostorskega razvoja Slovenije (Ur. l. RS, št. 76/2004) – v nadalj.: SPRS in Regionalnega razvojnega programa Južne primorske 2007-2013, Regionalnega razvojnega programa Notranjsko Kraške regije 2007-2013. Pomen meril ni le v ocenjevanju stanja in teženj v prostoru, temveč pomenijo tudi izhodišče za oblikovanje usmeritev nadaljnjega prostorskega razvoja in urejanja prostora na obravnavanem območju.

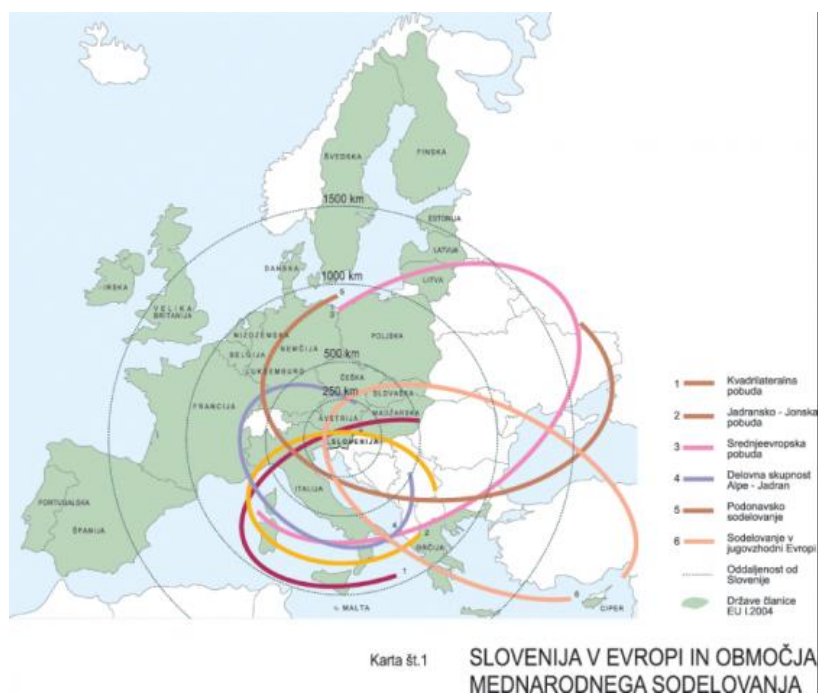
3.1. SPRS – IZVLEČEK ZA PODROČJE PROSTORSKEGA RAZVOJA OBČINE ILIRSKA BISTRICA

SPRS določa izhodišča in cilje prostorskega razvoja Slovenije, njeno zasnovo prostorskega razvoja s prioriteta in usmeritvami za doseg in razvoj prostorskih sistemov z usmeritvami za razvoj na regionalni in lokalni ravni ter ukrepe za izvajanje SPRS, ki so za območje občine Ilirska Bistrica predvsem:

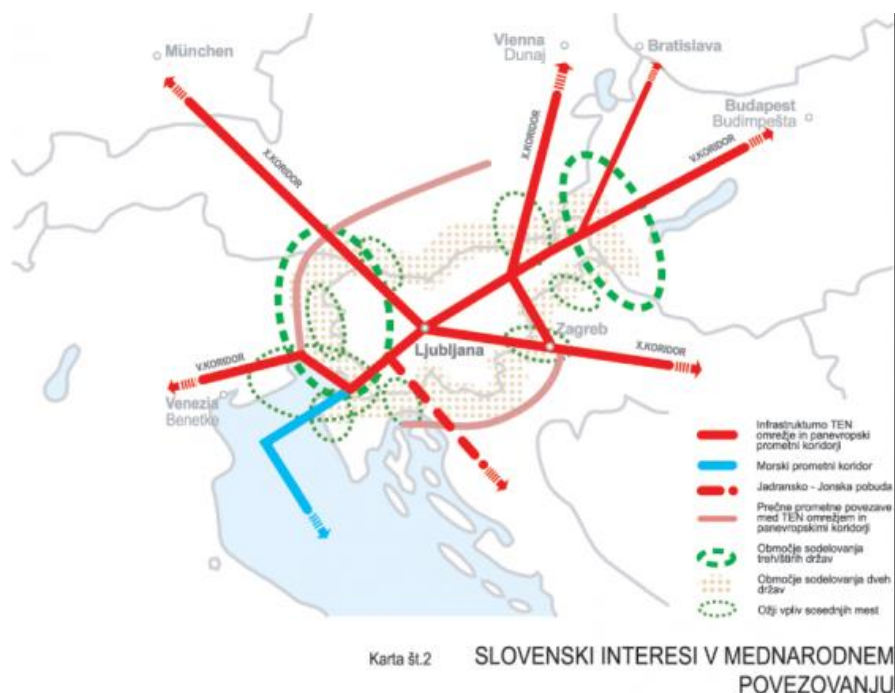
3.1.1. ENAKOVREDNA VKLJUČENOST SLOVENIJE V EVROPSKI PROSTOR

Pri pospeševanju povezanosti s širšim evropskim prostorom se krepí konkurenčnost slovenskih mest v evropskem urbanem omrežju, skrbi za učinkovito povezanost slovenskih infrastrukturnih omrežij v evropska infrastrukturna omrežja – Trans European Network (v nadaljnjem besedilu: TEN), panevropske prometne koridorje ter povezanost najvrednejših delov narave v omrežja.

Ustvarja se pogoje za izkoriščanje primerjalnih prednosti slovenskega prostora in skrbi za enakovredno vključevanje pri oblikovanju čezmejnih regij.



SPRS, Slovenija v Evropi in območja mednarodnega sodelovanja



SPRS: Slovenski interesi v mednarodnem povezovanju

Območje občine Ilirska Bistrica se nahaja v:

- Vplivnem območju velikih sosednjih mest (Trst. Reka), na katerih se spodbuja pospešen prostorski razvoj na slovenskem ozemlju z namenom zagotavljati enakovrednost slovenskih območij v primerjavi s sosednjimi območji z načrtovanjem učinkovitih mestnih mrež, gospodarskih con, turističnih središč in drugih dejavnosti.
- Območju evropskih infrastrukturnih omrežij (TEN) in sicer Jadransko-Jonske pobude.
- Območju sodelovanja dveh držav.
- Območju sodelovanja treh/štirih držav.

3.1.2. RAZVOJ POLICENTRIČNEGA URBANEGA SISTEMA IN REGIONALNEGA PROSTORSKEGA RAZVOJA

Spodbuja se razvoj policentričnega urbanega sistema, ki ga tvori dvostopenjsko strukturirano omrežje središč nacionalnega in regionalnega pomena, na katerega se navezuje omrežje drugih središč.

Razvoj poselitve se prednostno usmerja v urbana naselja, ki so že središča ali pa se bodo kot taka razvila zaradi značilnosti svojega položaja v omrežju naselij in potreb zaledja.

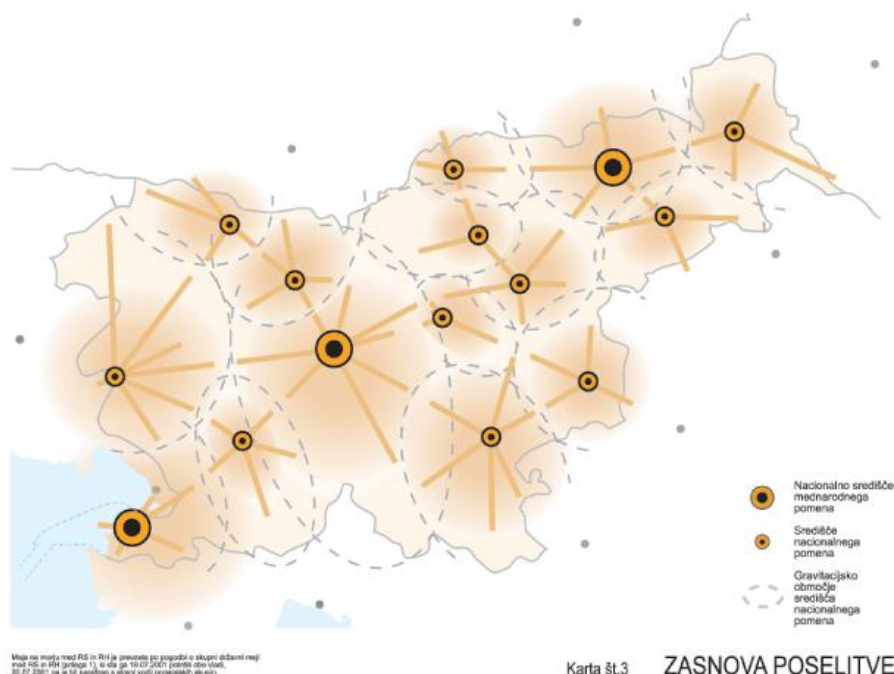
Omrežje družbene javne infrastrukture, kot so šolstvo, zdravstvo, socialno varstvo, kulturne in druge javne službe, se razvija v skladu z omrežjem središč.

Središča nacionalnega in regionalnega pomena so najpomembnejša središča dejavnosti družbene

infrastrukture, oskrbnih, storitvenih, upravnih in drugih dejavnosti ter najpomembnejša gospodarska območja in prometna vozlišča. Vanje se usmerja najpomembnejše javne funkcije. Središča nacionalnega in regionalnega pomena so primerna lokacija za terciarno in sekundarno raven zdravstvene oskrbe, visoko in višje izobraževanje, višje strokovno izobraževanje, sodne in upravne institucije in bolj specializirano socialno varstvo ter javne raziskovalne organizacije.

Enakomeren dostop do različnih gospodarskih in storitvenih dejavnosti srednje ravni zagotavlja omrežje medobčinskih središč. Njihovo gravitacijsko območje lahko zajema območja več lokalnih skupnosti. V središča medobčinskega pomena se umešča dejavnosti socialnega varstva, nižje in srednješolsko izobraževanje ter sodstvo (centri za socialno delo in za zaposlovanje, varstvo starejših, okrajna sodišča).

V pomembnejših lokalnih središčih se spodbuja razvoj ustrezne storitvene in oskrbne funkcije in razvoj delovnih mest za okoliško prebivalstvo. Minimalno število prebivalcev v gravitacijskem območju pomembnejšega lokalnega središča je 5.000 prebivalcev. V pomembnejša lokalna središča se umešča primarno zdravniško in socialno oskrbo (na primer zdravstveni dom, lekarno, osebno in družinsko pomoč) ter omogoča možnosti za športno in kulturno dejavnost.



SPRS, Zasnova poselitve

Občinsko središče mesto Ilirska Bistrica se razvija kot središče regionalnega pomena.

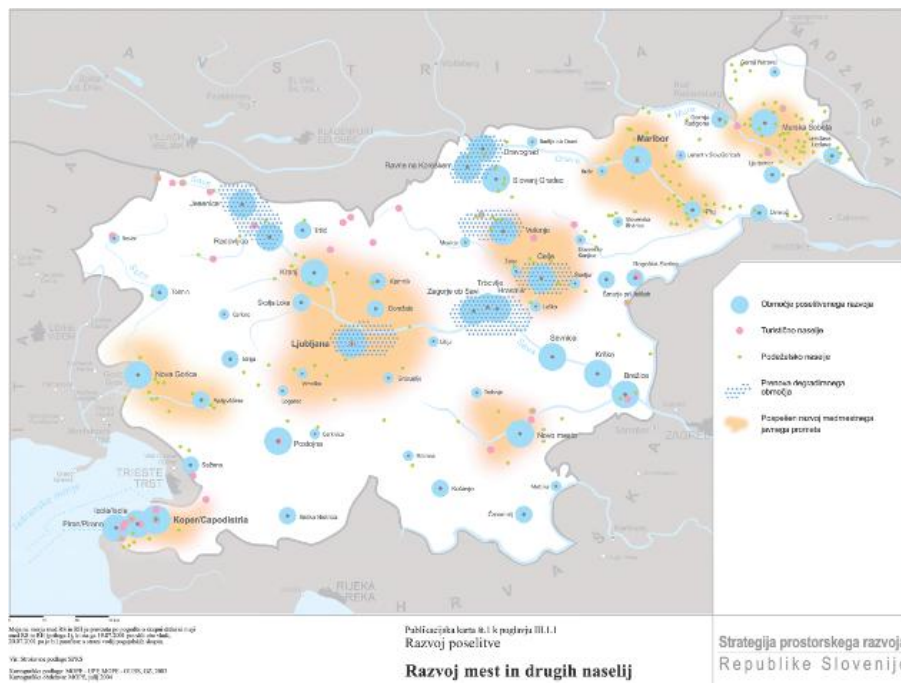
3.1.3. RAZVOJ VITALNIH IN UREJENIH MEST

Mesto je urbano naselje, ki je gospodarsko, družbeno, kulturno središče širšega območja. Ima praviloma več kot 3.000 prebivalcev, kulturno zgodovinske, urbanistične ter arhitektonske značilnosti, ki ga ločijo od drugih naselij. Povprečna gostota prebivalcev na pretežno stanovanjskih površinah je večja od 30 preb/ha. Veliko mesto ima okoli 100.000 prebivalcev in več, srednje veliko mesto ima okoli 10.000 prebivalcev ali več.

Razvoj mest se načrtuje celovito, povečuje so lokacijsko privlačnost mest, omogoča gospodarski razvoj, skrbi za varnost in kvaliteto bivalnega in delovnega okolja ter kakovostno dograjuje infrastrukturne sisteme.

Dejavnosti bivanja, proizvodnje in potrošnje v mestih se razvija skladno s prostorskimi danostmi in okoljskimi omejitvami.

Mesta imajo ključno vlogo v pričakovanih razvojnih spremembah. Prenova in revitalizacija mest sta ključni strateški usmeritvi notranjega razvoja mest. Mesta se razvija po načelu polifunktionalnosti. Za kvaliteto življenja v mestih so ključnega pomena naravne sestavine in kvalitetno grajeno javno dobro.



SPRS, Razvoj mest in drugih naselij

Občinsko središče mesto Ilirska Bistrica predstavlja srednje veliko mesto, kljub temu da danes še ne dosega vseh kriterijev po SPRS.

3.1.4. USKLAJEN RAZVOJ ŠIRŠIH MESTNIH OBMOČIJ

Prostorske potrebe razvoja mest in drugih naselij se zaradi racionalizacije prometnih tokov, smotrnega razmeščanja delovnih mest, stanovanj, storitvenih in proizvodnih dejavnosti na širšem mestnem območju, ki obsega območja več lokalnih skupnosti, načrtuje in ureja na osnovi medobčinskega sodelovanja.

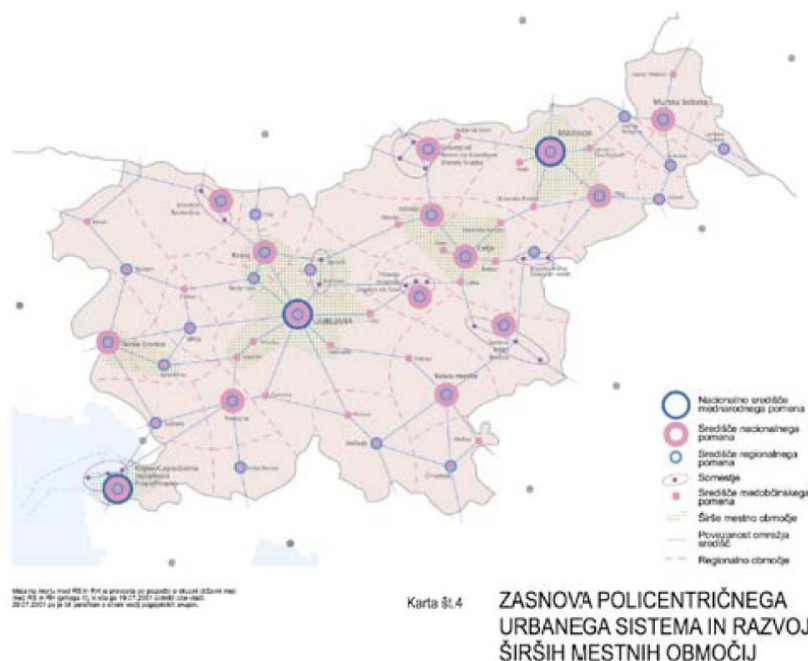
Posebno pozornost se zaradi velikosti, poselitvenih pritiskov, vsestranske problematike in/ali pričakovanega razvoja namenja usklajenemu razvoju širših mestnih območij središč nacionalnega pomena, predvsem pa Ljubljane, Maribora, Kopra, Celja in Nove Gorice.

Večja mesta, ki so intenzivno povezana s svojo širšo okolico, se razvijajo kot območja obsežnejših urbanih aglomeracij. Z vidika usklajenega razvoja prostora imajo širša mestna območja posebno vlogo v policentrični strukturi urbanega sistema. Za ta območja so značilne močne vsakodnevne delovne in druge migracije, ki povzročajo gost promet – predvsem z osebnimi avtomobili, kar obremenjuje celotno območje in osrednje mesto. Širše mestno območje je tesno povezano z osrednjim mestom, v katerem so številna delovna mesta, raznolike in raznovrstne proizvodne in storitvene dejavnosti. Praviloma obsega območje več lokalnih

skupnosti, ki obkrožajo mestno občino.

Na širšem mestnem območju se razvija večje število medsebojno sodelujočih in učinkovito povezanih središč. Urbani razvoj, za katerega je značilna koncentracija stanovanjske gradnje, proizvodnih, storitvenih in oskrbnih dejavnosti se vzpodbuja v obstoječih središčih ali na poselitvenih območjih, ki imajo potencialne za razvoj v nova središča. Predvsem se vzpodbuja razvoj tistih središč, ki so na prometnih vozliščih in križiščih različnih prometnih smeri. Razmeščanje in koncentracijo funkcij znotraj širših mestnih območij se načrtuje skladno z razvojem učinkovitega in na vseh nivojih povezanega javnega prometa.

Pri načrtovanju in urejanju širšega mestnega območja se upošteva racionalno rabo prostora, ranljivost kakovosti okolja, potrebnost obnove stavbne in naselbinske dediščine, možnosti za umeščanje športno rekreativnih in drugih zelenih površin, obstoječe omrežje prometnic in možnosti navezave na javni potniški promet.

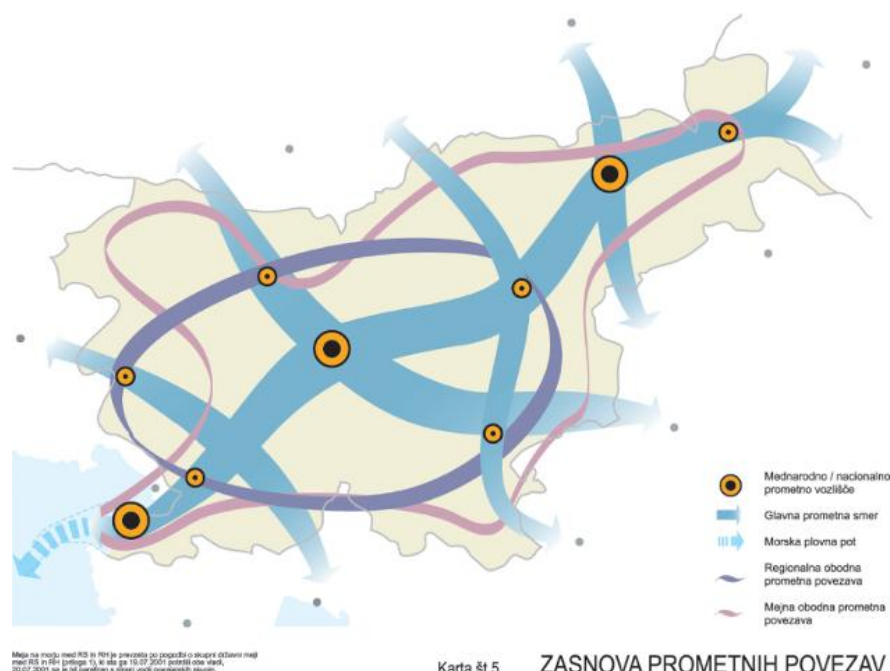


SPRS, Zasnova policentričnega urbanega sistema in razvoj širših mestnih območij

Občina Ilirska Bistrica se nahaja v gravitacijskem območju središča nacionalnega pomena mesta Postojne, kljub temu da si mesto Postojna in mesto Ilirska Bistrica na podlagi preteklega razvoja in načrtovanega razvoja z regionalnimi razvojnimi programi delita funkcije središča nacionalnega pomena.

3.1.5. USKLAJEN RAZVOJ ŠIRŠIH MESTNIH OBMOČIJ TER PROMETNEGA IN POSELITVENEGA OMREŽJA

Urbani razvoj, za katerega je značilna koncentracija stanovanjske gradnje, proizvodnih, storitvenih in oskrbnih dejavnosti, se vzpodbuja v obstoječih središčih ali na poselitvenih območjih, ki imajo potencialne za razvoj v nova središča. Predvsem se vzpodbuja razvoj tistih središč, ki so na prometnih vozliščih in križiščih različnih prometnih smeri.



SPRS, Zasnova prometnih povezav

Za vzpostavitev pogojev za razvoj policentrične strukture urbanega sistema, gospodarskega razvoja in večje konkurenčnosti države se zagotavlja neposredne železniške povezave gospodarskih con in posameznih gospodarskih subjektov na železniško omrežje s ciljem boljše dostopnosti in preusmerjanja prometnih tokov s cestnega na železniško omrežje.

Občina Ilirska Bistrica je namreč vpeta v sledeče omrežje prometne infrastrukture:

- Omrežje daljinskih cestnih povezav mednarodnega pomena (poteka od Kopra prek Ljubljane in Maribora do Lendave in naprej proti Budimpešti (V. koridor) s predvidenim odcepom od Postojne/Divače preko Pivke in Ilirske Bistrice naprej proti Reki (Jadransko – Jonska pobuda)), ki je z vključitvijo RS v EU postalo del vseevropskega cestnega omrežja (TEN, V. in X. panevropski prometni koridor in Jadransko – Jonska pobuda).
- Omrežje cestnih povezav nacionalnega pomena v smeri od Krvavega potoka preko Kozine do Staroda in naprej proti Reki (do izgradnje daljinske cestne povezave mednarodnega pomena Reka, Ilirska Bistrica, Postojna/Divača),
- Omrežje daljinskih železniških povezav mednarodnega pomena, ki poteka od Kopra prek Ljubljane, Zidanega Mostu do Murske Sobotne in naprej proti Budimpešti (V. koridor) in tvori evropsko »TEN« infrastruktorno omrežje ter V. in X. panevropski prometni koridor.

Za navezovanje na evropsko »TEN« infrastruktorno omrežje ter V. in X. panevropski prometni koridor, se rekonstruira in dogradi daljinske železniške povezave mednarodnega pomena, ki bodo omogočale hitrosti do 160 km/h v smereh od Sežane do Ljubljane in Maribora in naprej proti Gradcu (II. tir Maribor – Šentilj), od Zidanega mosta proti Zagrebu, Ljubljane do Jesenic in naprej proti Avstriji (II. tir Ljubljana – Jesenice – Področca), od Pivke prek Ilirske Bistrice naprej proti Reki in od Pragerskega skozi Ormož in Mursko Sobotno proti Budimpešti. Omogoči se gradnjo nove učinkovitejše daljinske povezave mednarodnega pomena od Kopra do Divače – II. železniški tir. Na te proge, ki so neposredno vezane na evropske prometne tokove, se navezuje državna in regionalna prometna vozlišča za tovorni in potniški promet, s katerimi se omogoči

Urbanizirano podeželje obsega naselja v širšem zaledju mest in v bližini prometnih poti ter posamezna urbana naselja, manj urbanizirano podeželje pa slabše dostopna obmejna, podeželska, hribovska območja z manjšimi naselji in redko, razpršeno poselitvijo.

Usklajen razvoj države in posameznega regionalnega območja je zasnovan na povezanosti razvojne dinamike mest in podeželja. Prostorska nesorazmerja, ki so posledica spontanega zgoščanja poselitve ob večjih mestih ter posledično praznjenja mestnih središč in oddaljenih podeželskih območij, se presega s povezovanjem prostorskega in razvojnega načrtovanja. Naselja in krajino na podeželju se razvija kot povezan gospodarski in bivalni prostor, v katerem se ohranja in razvija krajinske in arhitekturne kakovosti ter tako spodbuja ohranjanje prepoznavnosti slovenskega podeželja.

Poseljenost podeželja se ohranja na območjih, ki so pomembna zaradi narodno-obrambnih vidikov in na območjih kakovostnih kulturnih krajin. V obmejnih območjih se zaradi gravitacijskega vpliva večjih mest v sosednjih državah posebej krepi urbana naselja. V teh naseljih se razvija ne le dejavnosti za potrebe prebivalstva na območju Slovenije, ampak tudi tiste dejavnosti, ki bodo vlogo teh naselij z usklajenim razvojem prometnega omrežja razširile čez mejo ter s tem pripomogle k njihovi konkurenčnosti v mednarodnem prostoru.

Razpršeno gradnjo se ustrezno sanira s funkcionalnim dopolnjevanjem, kjer je to prostorsko ustrezno in okoljsko sprejemljivo.

Z energetske oskrbo, ki temelji na lokalno razpoložljivih virih energije, kot so lesna biomasa, bioplin, sončna energija, geotermalna energija in drugo, se ohranja in krepi konkurenčnost, privlačnost in vitalnost podeželja.

Prostorske možnosti za razvoj modernega kmetijstva se zagotavlja predvsem v ravninskih predelih, kjer so za to ustrezni pogoji in kjer je kmetijstvo lahko konkurenčno v evropskih razmerah. Kmetijsko dejavnost in kmetijske kulture se prilagaja potencialu posameznega območja za pridelavo hrane in razpoložljivosti vode, posebno na območjih s sušnimi razmerami, kot je to, na primer, v Prekmurju. Na območjih z najboljšimi pridelovalnimi pogoji se lahko kmetijska dejavnost specializira in racionalno prostorsko organizira. Na območjih s slabšimi pridelovalnimi pogoji, to je na hribovitih in kraških območjih, se razvija dopolnilne programe in kmetijsko dejavnost povezuje z vzdrževanjem kulturne krajine, preprečevanjem zaraščanja, ohranjanjem biotske raznovrstnosti in naravnih vrednot, promocijo in kvalitetno rabo kulturne dediščine ter trajnostno naravnanim turizmom.

Gozdovi so najpomembnejša prvina naravne krajine, vendar se njihovega obsega dodatno načrtno ne povečuje. Spodbuja se tako gospodarsko ter rekreacijsko ali drugo rabo gozdov, ki ne ogroža gozdnih ekosistemov. Njihov rekreacijski potencial se v bližini naselij primerno izkoristiti v okviru načrtovanja zelenih sistemov naselij. Sklenjenost gozdov je kvaliteta, ki se jo ohranja zaradi regulacije naravnega ravnovesja v krajini in ohranjanja habitatov prostoživečih živali. V ravninskih kmetijskih krajinah z majhnim deležem visoke vegetacije se gozdove ohranja kot strukturne in ekološke prvine v krajini.

Naselja in krajino na podeželju se razvija kot povezan gospodarski in bivalni prostor, v katerem se ohranja in razvija krajinske in arhitekturne kakovosti ter tako spodbuja ohranjanje prepoznavnosti slovenskega podeželja.

Območje občine Ilirska Bistrica obsega višji neposeljen svet Snežniške planote (od 600mnv do 1796mnv) in poseljen ravninski in gričevnat svet :

- **Vzhodnih Brkinov (60mnv do 800mnv),**
- **Reške (Velikovodske) kotline,**

- južnega dela Zgornje Pivke (580mnv do 630mnv),
- jugovzhodnega dela Podgrajskega podolja z obronki Čičarije,
- severni del Jelšanskega podolja (490mnv do 520mnv).

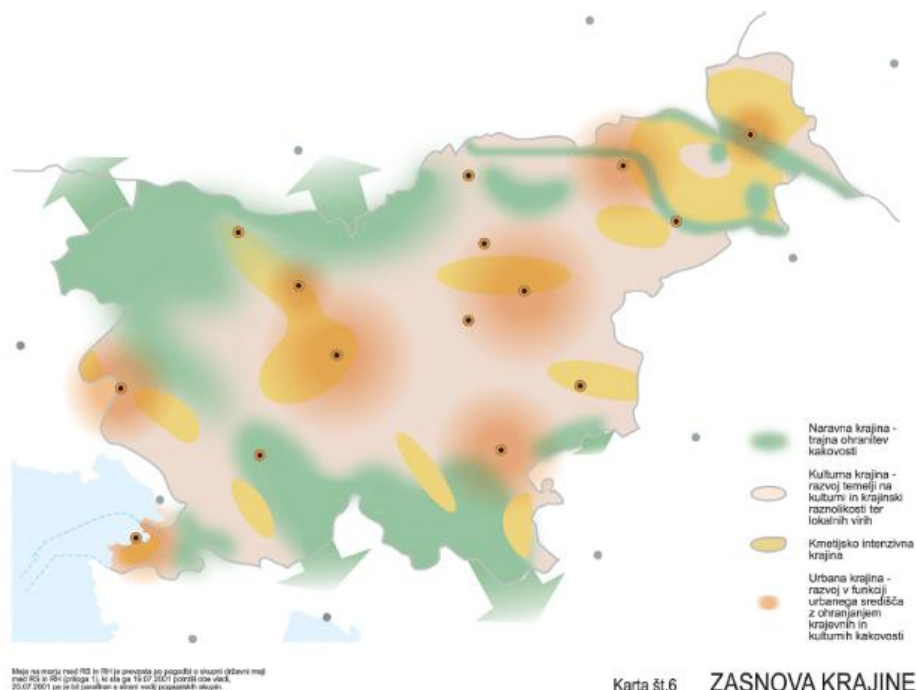
3.1.7. KREPITEV PREPOZNAVNIŠTI KAKOVOSTNIH NARAVNIH IN KULTURNIH ZNAČILNOSTI - KRAJINE

Krajino se glede na značilnosti in razvojne potenciale razvija kot naravno in kulturno krajino, kot urbano krajino in kot kmetijsko intenzivno krajino.

Spodbuja se ohranjanje in kvalitetno upravljanje v območjih s prepoznavnimi naravnimi in kulturnimi kakovostmi v povezavi z gospodarskimi možnostmi, ki jih te posebnosti omogočajo.

Slovensko krajino razvijamo kot naravno krajino predvsem na odmaknjenih in ohranjenih območjih, kot kulturno krajino na tradicionalnih kmetijskih območjih oziroma slovenskem podeželju, kot urbano krajino v okolici večjih mest, na območjih z visokim pridelovalnim potencialom tal za kmetijsko rabo pa kot kmetijsko intenzivno krajino. S prostorskim razvojem se v vsakem od teh območjih zagotavlja ohranjanje ključnih prepoznavnih krajinskih značilnosti.

Slovenija je prepoznavna po pestri krajini in krajinskih vzorcih, arhitekturni identiteti mest in podeželskih naselij, ohranjeni naravi, veliki biotski raznovrstnosti, velikem številu naravnih vrednot in naravnih procesih, bogastvu voda in gozdov. Take značilnosti imajo zlasti območja kulturne dediščine ter ekološko pomembna območja in zavarovana območja, primeroma v Julijskih Alpah, na krasu, ob morju, na Štajerskem in v Prekmurju, v porečju Ljubljane, na vinogradniških območjih.



SPRS, Zasnova krajine

Krajinske, naselbinske in naravne značilnosti slovenskega prostora se ohranja z usmerjanjem prostorskega razvoja tako, da prispevajo k identifikaciji prebivalcev z nacionalnim teritorijem, h kakovostnemu naravnemu

in kulturnemu bivalnemu okolju ter hkrati omogočajo prostorski razvoj drugih dejavnosti. S prostorskim razvojem se omogoči ohranjanje biotske raznovrstnosti in naravnih vrednot ter povezanost ekoloških omrežij. Krajinske in naravne značilnosti predstavljajo potencial za razvoj specifičnih in njim prilagojenih institucij in dejavnosti nacionalnega pomena v pomembnejših naseljih, ki zaradi svojih krajinskih, naselbinskih in naravnih kvalitiet postajajo prepoznavna na nacionalni ravni. Omogoči se tudi vključevanje kulturnih poti, ki povezujejo objekte in območja kulturne dediščine, spominskih domov, muzejev na prostem v turistično ponudbo.

Območje občine Ilirska Bistrica se nahaja v območju s SPRS določeno kot:

- **Urbana krajina, kjer je razvoj v funkciji urbanega središča z ohranjanjem krajevnih in kulturnih kakovosti (osrednji del krajine doline Reke in Bistriškega)**
- **Kulturna krajina, razvoj temelji na kulturni in krajinski raznolikosti ter lokalnih virih (območje Brkinov, Matarskega podolja in suhe doline Knežaka),**
- **Naravna krajina, kjer se trajno ohranja kakovost (območje Snežnika).**

3.1.8. PROSTORSKI RAZVOJ V OBMOČJIH S POSEBNIMI POTENCIALI IN PROBLEMI

Prostorski razvoj v območjih s posebnimi potenciali in problemi se spodbuja s krepitvijo urbanih naselij, smotrnim razmeščanjem javnih storitev, zagotavljanjem potrebnih zemljišč ter z učinkovitim infrastrukturnim opremljanjem teh območij.

Na obalnem območju, hribovitih in gorskih območjih ter na območjih z naravnimi in kulturnimi kakovostmi se zagotavlja prostorske možnosti za razvoj tistih dejavnosti, ki lahko izkoristijo prostorske potenciale, ki tvorijo regionalne posebnosti teh območij.

Na ogroženih območjih se prostorski razvoj prilagaja ogroženosti zaradi potencialnih naravnih in drugih nesreč, na vododeficitarnih pa omejenosti vodnih virov.

Območja s posebnimi potenciali in problemi so območja s specifičnimi prostorskimi značilnostmi kot so lega (obmejna območja), naravne značilnosti (obalna in hribovita ter gorska območja), območja z naravnimi in kulturnimi kakovostmi in območja s prostorskimi omejitvami za razvoj (ogrožena in vododeficitarna območja).

V obmejnih območjih je treba zagotoviti pogoje za kakovostno delo in za doseganje razvitosti območij v sosednjih državah, še zlasti na območjih z razvojnimi problemi.

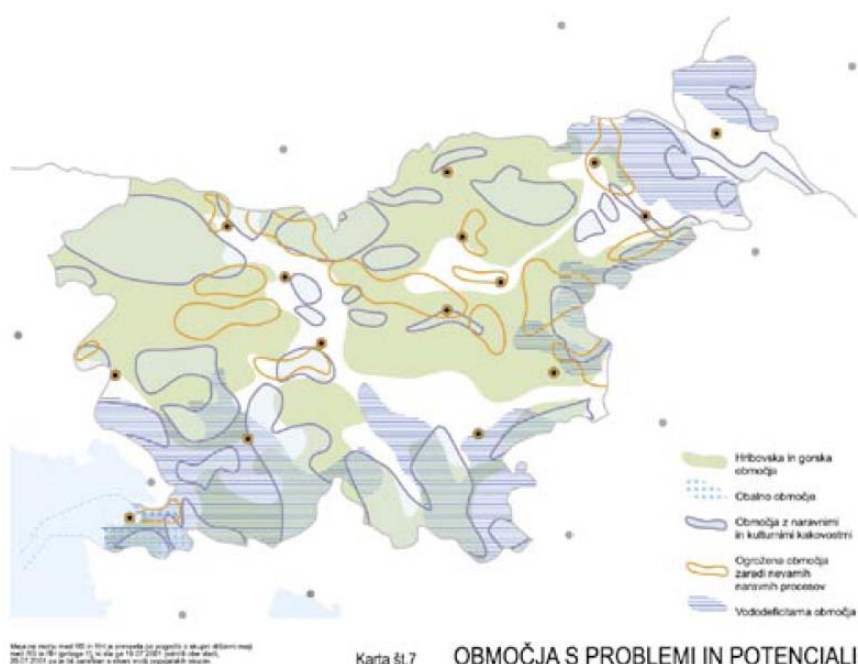
Slovenija si prizadeva za vključevanje in oblikovanje čezmejnih regij s skupnimi razvojnimi programi. Nosilec vključevanja in razvoja so urbana naselja, še posebej tista, ki so središča večjih gravitacijskih območij. Z vključevanjem v čezmejne regije in tesnejšim sodelovanjem z regijami v Italiji, Avstriji in Madžarski se postopno uresničuje ideje o evropskem prostoru brez meja.

Podpira se prostorske možnosti za razvoj dejavnosti, ki pokrivajo potrebe in območja preko meje tako, da bodo ta območja konkurenčna večjim sosednjim urbanim aglomeracijam. Pri tem se posebej razvija tiste dejavnosti, ki pripomorejo k ohranitvi in enakovrednemu razvoju slovenske manjšine v sosednjih državah. Upošteva se tudi potenciale območij opuščanih špedicijskih in drugih dejavnosti na območju odprte meje z Italijo, Avstrijo in Madžarsko po vstopu Slovenije v Evropsko unijo.

Hribovita in gorska območja se zaradi naravno-geografskih značilnosti kot so višina, strmice, relief in podnebje, posledic naravnih nesreč, zmanjševanja poseljenosti soočajo z gospodarskimi, družbenimi in

okoljevarstvenimi problemi. Na teh območjih se zagotavlja osnovno gospodarsko in družbeno infrastrukturo, ustrezno upravljanje z naravnimi viri, pri čemer se upošteva ohranjanje narave in kulturne dediščine. Spodbuja se ekološko naravnan turizem, ekološki način kmetovanja, uporabo obnovljivih virov energije, za kar je na teh območjih praviloma več možnosti, ter zagotavlja podporo gorskim in hribovskim skupnostim.

Naravne procese, ki lahko ogrožajo poselitev in človekove dejavnosti, se obvezno upošteva kot omejitve pri načrtovanju rabe in dejavnosti v prostoru. Prostorski razvoj na vseh območjih, zlasti pa na ogroženih območjih, se načrtuje v skladu z omejitvami zaradi naravnih in drugih nesreč, kot so poplave, zemeljski in snežni plazovi, erozija, požari v naravnem okolju in potresi. Potencialna tveganja se zmanjšuje s preventivnim načrtovanjem, in sicer z razmeščanjem dejavnosti v prostor izven območij potencialnih nesreč, z ustreznim upravljanjem primarnih dejavnosti v nevarnih in ogroženih območjih ter z nadzorovanjem aktivnosti, ki lahko povzročajo naravne in druge nesreče. Na območjih, kjer so urbana naselja že ogrožena zaradi poplav, plazov ali potresov kot so, na primer, Ljubljana, širše Celjsko in Mariborsko območje, Ajdovsko, Posočje in Posavje se zagotavlja ustrezne prostorske rešitve za zmanjševanje posledic morebitnih naravnih nesreč.



SPRS, Območja s problemi in potenciali

Območje občine Ilirska Bistrica se nahaja v območju s SPRS določeno kot:

- **Območje z naravnimi in kulturnimi kakovostmi v večji meri,**
- **Vododeficitarno območje v večji meri,**
- **Hribovsko in gorsko območje v manjši meri.**

3.2. SKLADNOST Z REGIONALNIMI AKTI IN PROGRAMI

Občina Ilirska Bistrica se je vključila v pripravo dveh razvojnih regionalnih programov in sicer:

- Regionalnega razvojnega programa Notranjsko – kraške statistične regije 2007-2013, ki ga skupaj z občinami Notranjsko – kraške statistične regije (Bloke, Cerknica, Ilirska Bistrica, Loška dolina, Ilirska Bistrica, Postojna) pripravlja tudi občina Logatec (slednja sodeluje v pripravi RRP tudi z Osrednjeslovensko regijo, občina Ilirska Bistrica pa z Obalno – kraško regijo) in
- Regionalnega razvojnega programa Južno primorske regije 2007-2013, ki ga skupaj pripravlja osem južnoprimorskih občin, ki obsegajo občine Slovenske Istre (občine Izola, Koper, Piran), Krasa (občine Divača, Hrpelje_kozina, Komen in Sežana) in Brkinov (občina Ilirska Bistrica).

3.2.1. SKLADNOST Z REGIONALNIM RAZVOJNIM PROGRAMOM NOTRANJSKO – KRAŠKE STATISTIČNE REGIJE 2007- 2013

Razvojna vizija Notranjsko - kraške regije je:

»Postali bomo prepoznavna, gospodarsko stabilna, razvojno ekološko usmerjena regija, ki bo spodbudila lasten razvoj skozi izrabo naravnih in kulturnih danosti ter postala znana po zdravem načinu življenja.«

Namen implementacije razvojnega koncepta Ekoregije je zaustaviti trend zaostajanja v razvoju in izkoristiti naravne, kulturne, socialne, ekonomske in okoljske prednosti, ki jih regija ima.

Programska izhodišča za razvojni preboj regije temeljijo na konceptu Ekoregije in trajnostnega razvoja, ki naj omogočijo ohranitev in izrabo:

- z Naturo 2000 opredeljenih naravnih značilnosti regije,
- kulturne tradicije,
- okoljske in obstoječe infrastrukturne prednosti,
- prednosti socialnega kapitala, ki ga premore regija in tudi širša Slovenija.

Ekoregijo razumemo kot območje, ki se od drugih območij razlikuje po svojih naravnih in družbenih značilnostih. NKR se od drugih regij razlikuje tako po geografskih značilnostih, specifikah rastlinskega in živalskega sveta, kulturni dediščini in načinu poseljevanja pokrajine. Meje regije niso natančno določene. Večinoma jih določajo geografske in tradicionalne kulturne značilnosti, pa tudi zaznavanje in razumevanje ljudi, ki živijo na tem območju, zato se lahko meje v nekaterih pogledih prekrivajo. Pojem Ekoregije vsebuje štiri dimenzije:

- Območje (naravna vegetacija NKR, specifičen relief območja in posamezni teritoriji, ki se primarno sami določajo po svojih površinskih značilnostih (npr. vodno območje: Cerčniško jezero, porečje: Ljublanice, dolina, področje gora), manjša območja, ki se jasno ločijo od okolice po svojih posebnostih),
- Družba (pojmi menjava, sodelovanja in vzajemnosti, medsebojna povezanost urbanega in ruralnega in sicer mesta kot centri umetnosti, znanja, raziskovanja in proizvajalci določenih urbanih dobrin ter urbane kulture, podeželje pa kot vir hrane in vode, bioenergentov in drugih

surovin, prostor za kakovostno bivanje in ekoturizem, ruralno kulturo),

- Ekonomija (ohranitev naravnih virov in prilagoditev naravnemu ter kulturnemu okolju, družbeni napredek kot ustvarjanje pogojev za razvoj v »stabilnem stanju«),
- Politika (načelo decentralizacije, delitev in različnost, sodelovanje v skupnosti, integracija v okolje, kompleksnost in fleksibilnost življenja, participativna oz. deliberativna demokracije).

Notranjsko-kraška regija kot pilotna Ekoregija temelji v skladu z načelom Državnega razvojnega programa (okoljsko bogate regije v bodoče ne bodo več razvojno nazadovale) na štirih stebrih:

1. Oblikovanje infrastrukture Ekoregije,

- komunalna infrastruktura, varstvo okolja in urejanje prostora
- energetska in komunikacijska infrastruktura (obnovljivi viri energije, širokopasovna telekomunikacijska infrastruktura)
- gospodarska infrastruktura (mreža poslovnih con, mreža podjetij, logistični center, tehnološki center, mrežni podjetniški inkubator)
- turistična infrastruktura (rezidenčni center Postojnske jame in mreža večjih turističnih ponudnikov, mreža kolesarskih poti, mreža pešpoti, mreža jahalnih poti, mreža nastanitvenih zmogljivosti in kapacitet, mreža ponudnikov storitev podeželskega in doživljajskega turizma, mreža turističnih točk)
- kulturna infrastruktura
- transportna infrastruktura
- intelektualna infrastruktura
- zdravje, dobro počutje in šport

2. Oblikovanje znaka kakovosti Ekoregije in promocija načel Ekoregije,

3. Zagotovitev vključenosti in sodelovanja pri izvedbi strategije Ekoregije,

4. Internacionalizacija Notranjsko-kraške Ekoregije.

3.2.2. SKLADNOST Z REGIONALNIM RAZVOJNIM PROGRAMOM NOTRANJSKO – KRAŠKE STATISTIČNE REGIJE 2007- 2013

Južna Primorska, gospodarsko uspešna regija z najvišjo kakovostjo življenja na severnem Jadranu, ki temelji na trajnostnem razvoju ter naravnih in kulturnih bogastvih.

- Regija bo do konca leta 2013 povečala dodano vrednost na prebivalca na 20.000 EUR in tako zmanjšala zaostanek za sosednjo italijansko regijo Furlanijo-Julijsko krajino.
- Regija bo do konca leta 2013 dokončala vzpostavljanje osnovne okoljske infrastrukture za ravnanje z odpadki, odvajanje in čiščenje odpadnih voda, oskrbo s pitno vodo in trajnostno mobilnost.

Prednostni nalogi sta:

1. Znanje in tehnologija za razvoj gospodarstva

V regiji je, tako kot drugje v Sloveniji, preveč ljudi z visoko izobrazbo, ki zaradi strukture gospodarstva ne morejo dobiti zaposlitve. V zadnjih letih je bilo premalo narejenega za podporo prestrukturiranju gospodarstva v tiste panoge, ki zahtevajo višje tehnologije, višjo dodano vrednost in zaposlovanje visoko izobraženih kadrov. Z ustanovitvijo Univerze na Primorskem je regija dobila institucijo, ki se lahko v prihodnje hitro odziva na izzive globalne konkurenčnosti s prilagajanjem izobraževalnih programov potrebam gospodarstva in obratno. Z razvojem tehnološkega parka in inkubatorja pa bo mogoče hitreje doseči povezavo med izobraževalnimi institucijami in podjetji. Regija bo zato pripravila in izvedla projekte tehnološkega parka, inkubatorja, poslovnih con, povezovanja podjetij in razvoja novih sodobnih izobraževalnih programov.

2. Infrastruktura za trajnostni razvoj

Regija namerava poleg tehnološkega razvoja do konca programskega obdobja pripraviti in izvesti projekte s področij varstva okolja, transportne infrastrukture, oskrbe z vodo in druge podobne projekte. Tako si bo zagotovila dolgoročno konkurenčno prednost, saj se bo kakovost življenja bistveno izboljšala. Če pri tem upoštevamo še ugodne podnebne pogoje, se bo Južna Primorska lahko ponašala s prijetnim bivanjskim okoljem na severnem Jadranu. Tudi zaradi tega so v RRPju predvidene velike investicije v okoljske in transportne projekte, s katerimi bo regija dosegla cilj na tem področju.

4. VSEBINA OPN ILIRSKA BISTRICA

4.1. VSEBINA IN OBLIKA OPN ILIRSKA BISTRICA

OPN Ilirska Bistrica vsebuje tekstualni in grafični del.

Strateški del OPN Ilirska Bistrica v skladu določa strateške usmeritve za urejanje prostora v občini Ilirska Bistrica.

Izvedbeni OPN Ilirska Bistrica določa:

- območja namenske rabe prostora,
- prostorske izvedbene pogoje in
- območja za katera je treba pripraviti občinski podrobni prostorski načrt (OPPN).

OPN Ilirska Bistrica je, razen na območjih, ki se urejajo z OPPN, neposredna podlaga za izdelavo projektov za gradbeno dovoljenje in za pridobivanje gradbenih dovoljenj.

Odlok o OPN Ilirska Bistrica

Odlok o OPN Ilirska Bistrica je sestavljen iz strateškega in izvedbenega dela.

Strateški del določa:

- Izhodišča in cilje prostorskega razvoja občine,
- Zasnovo prostorskega razvoja občine,
- Zasnovo gospodarske javne infrastrukture (lokalnega pomena) in grajenega javnega dobra,
- Okvirna območja naselij, vključno z območji razpršene gradnje, ki so z njimi prostorsko povezana,
- Okvirna območja razpršene poselitve,
- Usmeritve za prostorski razvoj občine,
- Koncept prostorskega razvoja občinskega središča Ilirska Bistrica,
- poselitve in za celovito prenovo,
- Usmeritve za razvoj v krajini,
- Usmeritve za določitev namenske rabe zemljišč in
- Usmeritve za določitev prostorskih izvedbenih pogojev.

Izvedbeni del določa:

- Enote urejanja prostora
- Območja namenske rabe prostora,
- Prostorske izvedbene pogoje (v nadalj.: PIP).
- Območja, za katera se pripravi občinski podrobni prostorski načrt (v nadalj.: OPPN), in usmeritve za izdelavo OPPN.

Priloge k odloku o OPN Občine Ilirska Bistrica so:

- Priloga 1a: Seznam enot in podenot urejanja prostora z dodatnimi PIP za območja stavbnih zemljišč v območju mesta Ilirska Bistrica,
- Priloga 1b: Seznam enot in podenot urejanja prostora z dodatnimi PIP za območja stavbnih zemljišč v območju občine Ilirska Bistrica brez območja mesta Ilirska Bistrica,
- Priloga 2: Seznam krajinskih enot in podenot urejanja prostora z dodatnimi PIP za odprti prostor,
- Priloga 3: Preglednica z dovoljenimi nezahtevnimi in enostavnimi objekti po posameznih vrstah podrobnejše namenske rabe,
- Priloga 4: Omilitveni ukrepi glede na enote in podenote urejanja prostora.
- Priloga 5: Podrobni PIP za pEUP ali EUP z oznako: BA 02/2, BA 07/1, BR 02, DO 03, DZ 02, GA 02, HR 03/2, JE 02/3, KO 04/1, MB 03/3, MB 05, NO 03/1, PD 01/5, PG 03/3, PG 06, PL 03, RE 01/1, RE 02, ST 03, ZA 03/2, ZE 04, ZV 04.

Grafični del OPN Ilirska Bistrica vsebuje strateški in izvedbeni del.

Grafični prikaz strateškega dela vsebuje:

- Usmeritve za namensko rabo prostora z razvojem poselitve (M 1:50.000),
- Zasnova prostorskega razvoja občine Ilirska Bistrica (M 1:50.000),
- Zasnova prometnega omrežja (M 1:50.000),
- Zasnove gospodarske javne infrastrukture (M 1:50.000),
- Usmeritve za razvoj v krajini (M 1:50.000),
- Koncept prostorskega razvoja občinskega središča Ilirska Bistrica (M 1:15.000).

Grafični prikaz izvedbenega dela vsebuje:

- Pregledno karto občine z razdelitvijo na liste (M 1:100.000),
- Pregledno karto občine s prikazom osnovne namenske rabe in ključnih omrežij gospodarske javne infrastrukture,
- Prikaz območij enot urejanja prostora, podrobnejše namenske rabe prostora in prostorskih izvedbenih pogojev (M 1:5.000),
- Prikaz območij enot urejanja prostora in prikaz gospodarske javne infrastrukture (M 1:5.000).

Priloge OPN Ilirska Bistrica

Obvezne priloge vsebujejo:

- Izvleček iz Strategije prostorskega razvoja Slovenije,
- Prikaz stanja prostora,
- Urbanistični načrt naselja Ilirska Bistrica,
- Strokovne podlage, na katerih temeljijo rešitve v OPN Ilirska Bistrica,
- Smernice in mnenja nosilcev urejanja prostora,
- Obrazložitev in utemeljitev OPN Ilirska Bistrica,
- Povzetek za javnost,
- Okoljsko poročilo.

4.2. OBRAZLOŽITEV IZVEDBENEGA DELA OPN OBČINE ILIRSKA BISTRICA

4.2.1. SESTAVA IZVEDBENEGA DELA ODLOKA

Izvedbeni del OPN Ilirska Bistrica je sestavljen iz tekstualnega in grafičnega dela.

Izvedbeni del odloka OPN Ilirska Bistrica določa:

- Enote urejanja prostora
- Območja namenske rabe prostora,
- Prostorske izvedbene pogoje in sicer skupne PIP, posebne PIP, dodatne PIP in
- Območja, za katera se pripravi občinski podrobni prostorski načrt (v nadaljevanju: OPPN), in usmeritve za izdelavo OPPN.

Ta odlok predstavlja podlago za izdajo gradbenih dovoljenj za gradnjo objektov, za prostorsko umeščanje in gradnjo nezahtevnih in enostavnih objektov, za spremembo namembnosti objektov ter rabe prostora in pri drugih posegih, ki jih določajo predpisi.

Tekstualni del odloka vsebuje besedilo odloka s šestimi prilogami in sicer:

- Priloga 1a: Seznam enot in podenot urejanja prostora z dodatnimi prostorskimi izvedbenimi pogoji za območja stavbnih zemljišč v območju mesta Ilirska Bistrica,
- Priloga 1b: Seznam enot in podenot urejanja prostora z dodatnimi prostorskimi izvedbenimi pogoji za območja stavbnih zemljišč v območju občine Ilirska Bistrica brez območja mesta Ilirska Bistrica,
- Priloga 2: Seznam krajinskih enot in podenot urejanja prostora z dodatnimi prostorskimi izvedbenimi pogoji za odprti prostor,
- Priloga 3: Preglednica z dovoljenimi nezahtevnimi in enostavnimi objekti po posameznih vrstah podrobnejše namenske rabe,
- Priloga 4: Omilitveni ukrepi glede na enote in podenote urejanja prostora.
- Priloga 5: Podrobni prostorski izvedbeni pogoji za pEUP ali EUP z oznako: BA 02/2, BA 07/1, BR 02, DO 03, DZ 02, GA 02, HR 03/2, JE 02/3, KO 04/1, MB 03/3, MB 05, NO 03/1, PD 01/5, PG 03/3, PG 06, PL 03, RE 01/1, RE 02, ST 03, ZA 03/2, ZE 04, ZV 04.

4.2.1.1. Prostorski izvedbeni pogoji

Prostorski izvedbeni pogoji (PIP) se delijo v naslednje sklope:

- Skupni PIP-i,
- Posebni PIP-i,
- Dodatni PIP-i in
- Podrobni PIP-i.

Skupni PIP-i

Skupni PIP-i veljajo na celotnem območju Občine Ilirska Bistrica. Uporabljajo se v vseh EUP ali pEUP, če ni

s posebnimi ali podrobnimi PIP-i določeno drugače.

Posebni PIP-i

Posebni PIP-i dopolnjujejo ali spreminjajo skupne PIP po posameznih vrstah PNRP. V primeru, da so za posamezno PNRP v okviru posebnih PIP-ov določena le nekatera merila, velja, da so ostala merila določena s skupnimi PIP-i.

Posebni PIP veljajo za vsa območja posamezne vrste PNRP na območju celotne občine, razen:

- Za območja, za katera veljajo podrobni PIP,
- Če ni z dodatnimi PIP za posamezno EUP ali pEUP določeno drugače.

Posebni PIP-i navajajo določila, ki veljajo samo za posamezno vrsto PNRP (npr. dopustni objekti in dejavnosti, pogojno dopustni objekti in dejavnosti, dopustni nezahtevni in enostavni objekti...). Podrobneje opredeljujejo določbe skupnih meril in pogojev, ki so specifične za posamezno vrsto PNRP. Uporabljajo se glede na vrsto PNRP in izbrane tipe objektov, če ni z dodatnimi prostorskimi izvedbenimi pogoji določeno drugače.

PIP na območju posamezne vrste PNRP = Posebni PIP za posamezno vrsto PNRP + skupni PIP-i

Dodatni PIP-i

Dodatni PIP-i dopolnjujejo ali spreminjajo skupne in posebne PIP-e. Dodatni PIP-i veljajo za vsako posamezno EUP ali pEUP, v kateri so določeni. V primeru, da za posamezno EUP ali pEUP ni določenih dodatnih PIP-ov ali da so v okviru dodatnih PIP-ov določena le nekatera merila, velja, da so ostala merila določena s posebnimi in skupnimi PIP-i.

PIP na območju EUP ali (p)EUP = Dodatni PIP za posamezno EUP ali (p)EUP + Posebni PIP za posamezno vrsto PNRP + skupni PIP-i

Dodatni PIP-i za posamezno EUP ali pEUP so za območje mesta Ilirska Bistrica/druga območja lahko določeni v Prilogi 1a ali 1b. Dodatni PIP-i so določeni za posamične EUP ali pEUP zaradi prostorskih, programskih ali oblikovalskih in drugih posebnosti območja EUP ali pEUP. Podrobna merila in pogoje je pri gradnjah in drugih posegih v prostor treba obvezno upoštevati tudi v primeru, če je s skupnimi in s posebnimi merili za neko enoto urejanja prostora določeno drugače.

Prilogi 1a in 1b obsegata seznam vseh EUP in pEUP po naseljih. Za vsako EUP ali pEUP je navedena:

- Oznaka EUP in pEUP v grafičnem delu,
- vrsta PNRP,
- morebitne posebnosti kot je določitev še podrobnejše PNRP,
- regulacijske črte in
- način urejanja prostora ter

- drugi dodatni PIP-i.

V območjih posamezne EUP ali pEUP s PNRP: SSe, CU in SK so opredeljeni posamezni morfološki vzorci, za katere so v Prilogi 1b določeni dodatni PIP-i za:

- morfološki vzorec NSG-SS Ilirska Bistrica in NSG-SS Podgrad
- morfološki vzorec VJ Ilirska Bistrica
- morfološki vzorec VJn Ilirska Bistrica
- morfološki vzorec VJ Knežak
- morfološki vzorec VJ Brkini
- morfološki vzorec VJn Brkini
- morfološki vzorec VJ Reka
- morfološki vzorec VJn Reka
- morfološki vzorec VJ Podgrad in VJ Jelšane
- morfološki vzorec VJn Podgrad in VJn Jelšane
- morfološki vzorec vzorcem VJ Podgora
- morfološki vzorec VJn Podgora
- morfološki vzorec NSG-SK Ilirska Bistrica, NSG-SK Knežak
- morfološki vzorec NSG Brkini
- morfološki vzorec NSG-SK Reka
- morfološki vzorec NSG-SK Podgrad in NSG-SK Jelšane
- morfološki vzorec NSG Podgora
- morfološki vzorec TJ Knežak
- morfološki vzorec TJ Podgrad
- morfološki vzorec TJ Jelšane

Podrobni PIP-i

Podrobni PIP-i za pEUP ali EUP* z oznako: BA 02/2, BA 07/1, BR 02, DO 03, DZ 02, GA 02, HR 03/2, JE 02/3, KO 04/1, MB 03/3, MB 05, NO 03/1, PD 01/5, PG 03/3, PG 06, PL 03, RE 01/1, RE 02, ST 03, ZA 03/2, ZE 04, ZV 04 so določeni v Prilogi 5 tega Odloka.

V območjih pEUP ali EUP, za katera so določeni podrobni PIP, veljajo skupni PIP-i in podrobni PIP-i. V teh območjih posebni in dodatni PIP-i ne veljajo.

PIP-i za posamezno EUP ali (p)EUP* = Podrobni PIP za posamezno EUP ali (p)EUP* + skupni PIP-i

Usmeritve za OPPN

Usmeritve za OPPN so temeljna programska izhodišča za izdelavo novih podrobnih prostorskih načrtov za posamezne EUP ali pEUP, ki so določene z odlokom OPN Ilirska Bistrica.

Pri pripravi OPPN je treba upoštevati merila in pogoje izvedbenega dela odloka OPN Ilirska Bistrica in podrobne usmeritve za izdelavo posameznih OPPN, ki so navedene v Prilogi 1a in 1b odloka OPN Ilirska Bistrica.

4.2.2. SESTAVA GRAFIČNIH PRIKAZOV IZVEDBENEGA DELA ODLOKA

Grafični del odloka vsebuje del vsebine PIP, ki jo zaradi obsega podatkov ni možno prikazati v tekstualnem delu odloka in sicer vsebuje:

- Karta 1: Pregledna karta občine z razdelitvijo na liste,
- Karta 2: Pregledna karta občine s prikazom osnovne namenske rabe in ključnih omrežij gospodarske javne infrastrukture,
- Karta 3: Prikaz območij enot urejanja prostora, osnovne oziroma podrobnejše namenske rabe prostora in prostorskih izvedbenih pogojev,
- Karta 4: Prikaz območij enot urejanja prostora in prikaz javne gospodarske infrastrukture.

Grafični prikazi podrobnih PIP-ov

Podrobni PIP-i za pEUP ali EUP* z oznako: BA 02/2, BA 07/1, BR 02, DO 03, DZ 02, GA 02, HR 03/2, JE 02/3, KO 04/1, MB 03/3, MB 05, NO 03/1, PD 01/5, PG 03/3, PG 06, PL 03, RE 01/1, RE 02, ST 03, ZA 03/2, ZE 04, ZV 04, ki so določeni v Prilogi 5 tega odloka o OPN Ilirska Bistrica vsebujejo tudi grafične prikaze, ki določajo podrobnejše usmeritve in pogoje

- Karta 4.1: Zazidalna oziroma ureditvena situacija v M 1:2000,
- Karta 4.2: Prikaz ureditve z regulacijskimi črtami (pravni režim), M 1:2000,
- Karta 4.3: Prikaz GJI, parcelacije in javno dobro, M 1:2000.

Pomen pojmov

V dosedanjih praksi je na področju izvajanja prostorskih izvedbenih aktov prav odsotnost obrazložitve pojmov, ki so bili uporabljeni v teh aktih, predstavljala številne probleme.

V uvodnem delu odloka je zato obrazložen pomen tehničnih in drugih pojmov, ki tolmačijo posamezna določila odloka OPN Ilirska Bistrica in so nujni za razumevanje in za izvajanje določil odloka.

Območja podrobnejše namenske rabe prostora

Prostor Občine Ilirska Bistrica je skladno z določili Pravidnika razdeljen na območja tipičnih podrobnejših namenskih rab.

V skladu z izhodišči in usmeritvami iz hierarhično nadrejenih prostorskih aktov, ob upoštevanju področnih predpisov, stanja obstoječega stavbnega fonda in ustrezne namembnosti ter fizičnih lastnosti prostora, je podrobnejša namenska raba določena in prikazana na Karti 3 po naslednjih skupinah:

OBMOČJA NAMENSKE RABE	OSNOVNE	OBMOČJA NAMENSKE RABE	PODROBNEJŠE	NADALJNA PODROBNEJŠE RABE	ČLENITEV NAMENSKE
I. OBMOČJA STAVBNIH ZEMLJIŠČ					

S - OBMOČJA STANOVANJ	SS-Stanovanjske površine	SSe - stanovanjske površine z dejavnostmi in enodružinsko gradnjo
		SSv – stanovanjske površine z dejavnostmi in večstanovanjsko gradnjo
	SB - stanovanjske površine za posebne namene	/
	SK - površine podeželskega naselja	/
C - OBMOČJA CENTRALNIH DEJAVNOSTI	CU - osrednja območja	/
	CD - druga območja centralnih dejavnosti	CDi - območja centralnih dejavnosti za izobraževanje
		CDk - območja kulturnih dejavnosti
		CDc - območja centralnih dejavnosti za opravljanje verskih obredov
I - OBMOČJA PROIZVODNIH DEJAVNOSTI	IG - območja gospodarskih con	/
	IK - območja z objekti za kmetijsko proizvodnjo	/
B - POSEBNA OBMOČJA	BT - površine za turizem	/
	BD - površine drugih območij	/
	BC - športni centri	/
Z - OBMOČJA ZELENIH	ZS - površine za rekreacijo in	/

POVRŠIN	šport	
	ZP - parki	/
	ZD - druge urejene zelene površine	/
	ZK - pokopališča	/
P - OBMOČJA PROMETNIH POVRŠIN	PC - površine cest	/
	PŽ - površine železnic	/
	PO - ostale prometne površine	/
E - OBMOČJA ENERGETSKE INFRASTRUKTURE	/	/
O - OBMOČJA OKOLJSKE INFRASTRUKTURE	/	/
F - OBMOČJA ZA POTREBE OBRAMBE V NASELJU	/	/
A - POVRŠINE RAZPRŠENE POSELITVE	/	A
II. OBMOČJA KMETIJSKIH ZEMLJIŠČ		
K1 - najboljša kmetijska zemljišča		
K2 - druga kmetijska zemljišča		
III. OBMOČJA GOZDNIH ZEMLJIŠČA		
G - GOZDNA ZEMLJIŠČA		
IV. OBMOČJA VODA		

VC - CELINSKE VODE		
V. OBMOČJA DRUGIH ZEMLJIŠČ		
L - OBMOČJA MINERALNIH SUROVIN	LN - površine nadzemnega pridobivalnega prostora	/
f - OBMOČJA ZA POTREBE OBRAMBE ZUNAJ NASELIJ		

Prostorski izvedbeni pogoji

Prostorski izvedbeni pogoji so podlaga za načrtovanje posegov v prostor glede:

- dopustne izrabe prostora
- namembnosti in vrste posegov v prostor,
- dopustnih dejavnosti,
- lege,
- velikosti,
- oblikovanja,
- parcelacije,
- priključevanja objektov na gospodarsko javno infrastrukturo,
- celostnega ohranjanja kulturne dediščine,
- ohranjanja narave,
- varstva okolja in naravnih dobrin,
- varstva pred naravnimi in drugimi nesrečami ter obrambnih potreb in
- varovanja zdravja ljudi.

Enote urejanja prostora

Na osnovi celovite analize prostora, njegovih vrednot, značilnosti, prepoznavnosti in načrtovanih prostorskih ureditev so na podlagi Pravilnika določene EUP in pEUP, s katerimi je pokrito celotno območje občine. Meje EUP in pEUP so določene glede na enotne oblikovne značilnosti in pretežno namensko rabo prostora tako natančno, da je njihove meje možno določiti v naravi in prikazati v zemljiškem katastru.

4.2.2.2. Skupni prostorski izvedbeni pogoji

Dopustna izraba prostora

Dopustna izraba prostora je določena z dovoljenimi gostotami pozidave, normativi in standardi za posamezne dejavnosti, faktorjem izrabe prostora, (FI), faktorjem zazidanosti parcele (FZ) in faktorjem odprtih zelenih površin (FZOP) posamezne gradbene parcele.

Faktorji so določeni na podlagi usmeritev Prostorskega reda Slovenije in analize obstoječih faktorje iz strokovne podlage za poselitev v Občini Ilirska Bistrica.

Namembnost in vrste posegov v prostor ter dopustne dejavnosti

Namembnost in vrsta posegov ter dopustne dejavnosti so določene s PNRP po posameznih EUP in pEUP. Namembnost objektov je določena s posebnimi PIP-i in v dodatnih PIP-ih določenih v Prilogi 1a, 1b in 2 tega odloka.

Spremembe namembnosti objektov so dopustne v skladu z namensko rabo in namembnostjo objektov, ki je določena s tem odlokom za EUP in pEUP.

Za posamezno podrobno namensko rabo so določene:

- vrste objektov glede na dopustno dejavnost skladno z Enotno klasifikacijo vrst objektov (Ur.list RS št. 33/03),
- vrste nezahtevnih in enostavnih objektov glede na namen skladno Uredbo o vrstah objektov glede na zahtevnost (Ur. L. RS, št. 37/08)
- vrste gradenj, kot so opredeljene s predpisi o graditvi objektov,
- drugi posegi in ureditve s katerimi se spreminja prostor.

Legat objekto

Pri umeščanju objektov v prostor se upoštevajo regulacijske črte (GL- gradbena linija, GM - gradbena meja, RL – regulacijska linija drevoredov) prikazane na karti 3: »Prikaz območij enot urejanja prostora, osnovne oziroma podrobnejše namenske rabe prostora in prostorskih izvedbenih pogojev«.

Pri določanju lege objektov se uporabljajo predpisani odmiki in druga določila glede lege objektov.

Oblikovanje in tipologija objektov

Tipologija objektov je eden od elementov, ki vizualno in oblikovno zaznamuje prostor. Oblikovanje novih objektov pogojuje tip in višina objektov, velikost in zmogljivost objektov, namembnost objektov določenih s posebnimi prostorski izvedbeni pogoji

Za vsako EUP in pEUP so, glede na njen namen in prevladujoči tip dejavnosti, določeni tudi tipi objektov, ki jih je dopustno graditi v EUP in pEUP in določila za njihovo oblikovanje.

Zelene površine

Zelene površine so prostori skupnega interesa, ki povezujejo in združujejo prebivalce in pomembno vplivajo na njihov odnos do naselja. To so prostori preživljanja prostega časa, druženja in povezave z naravo.

Zelene površine so pomembne tudi z vidika prostočasnih in na odprt prostor vezanih programov in dejavnosti, zdravega okolja, potreb narave v mestu, kakovosti bivalnega okolja in splošne privlačnosti mesta. Glede na to odlok opredeljuje velikost zelenih površin na stanovanje in na gradbeno parcelo ter pogoje za urejanje novih in obstoječih zelenih površin. Za parke, prostorske povezave in za zelene površine znotraj stanovanjskih območij velja, da se s pomočjo določil odloka določijo ukrepi za izboljšanje pogojev bivanja in oblikovanja mesta.

Večje zelene površine so opredeljene kot :

- ZS - površine za rekreacijo in šport: so namenjene oddihu, rekreaciji in športom na prostem.
- ZP - parki: so površine, ki predstavljajo urejena območja odprtega prostora.
- ZD - druge zelene površine.

Pravilnik določa, da je za vsako gradbeno parcelo treba določiti poleg faktorja izrabe zemljišča, faktorja pozidanosti zemljišča tudi faktor odprtih zelenih površin (FZOP).

FZOP zahteva v naprej določen delež odprtih zelenih ali drugih površin (parki, trgi) na gradbeni parceli, ki služijo skupni rabi prebivalcev objekta oziroma nekega območja, zagotavljajo kvaliteto bivanja ter se ne smejo uporabljati kot prometne površine in površine za uporabo in delovanje objektov (npr. dostopi, dovozi, parkirišča in prostori za ekološke otoke).

Velikost in oblika gradbene parcele

Pri določitvi velikosti in obliki zemljišč namenjenih gradnji (gradbena parcela) je treba upoštevati:

- vrsto in tipologijo načrtovanih stavb,
- namen, velikost in zmogljivost stavb,
- tlorisno zasnovo stavb,
- urbanistične zahteve (FZ, FZP, FI, FP in druge pogoje odloka, odmike od parcelnih mej in regulacijskih linij),
- naravne razmere,
- sanitarno tehnične zahteve (osončenje v odnosu do gostote zazidave, prezračevanje, proste površine, interventne poti).
- lastniška in parcelna struktura zemljišč, pri čemer se mora omogočiti načrtovana raba sosednjih zemljišč.

Priključevanje objektov na gospodarsko javno infrastrukturo

Gradnja objektov (razen objektov gospodarske javne infrastrukture) je dopustna samo na komunalno opremljenih stavbnih zemljiščih.

Stavbna zemljišča za gradnjo stanovanjskih objektov in ostalih objektov so komunalno opremljena, če imajo zagotovljeno oskrbo s pitno vodo, odvajanje odpadne vode, priključitev na elektroenergetsko omrežje ter dostop do javne ceste.

Objekte je treba priključiti na predpisano komunalno opremo in na drugo komunalno opremo, ki jo za posamezne vrste objektov oziroma EUP in pEUP predpisuje ta odlok ali drug predpis.

Parkirna in garažna mesta

Podlaga za določitev normativov za parkirna in garažna mesta je študija Urbanistični normativi za urejanje mirujočega prometa FAGG, december 2003 in Pravilnik o minimalnih tehničnih zahtevah za graditev

stanovanjskih stavb in stanovanj (Uradni list RS, št. 125/2003).

Ohranjanje narave in varstvo kulturne dediščine

Območja in objekti kulturnih spomenikov ter naravnih spomenikov, naravnih vrednot državnega in lokalnega pomena, posebnih varstvenih območij Natura 2000 in potencialnih posebnih ohranitvenih območij Natura 2000 so razglašeni s posebnimi predpisi, objekti in območja kulturne dediščine pa vpisani v register kulturne dediščine. V OPN so prevzeti iz navedenih posebnih predpisov in registra. Če se spremenijo določila zgoraj navedenih predpisov se uporabljajo določila spremenjenih predpisov.

Območja za katera je treba izdelati podrobne prostorske načrte (OPPN)

Odlok OPN določa območja za katera je treba izdelati OPPN ter merila in pogoje z usmeritvami za njihovo izdelavo.

OPPN je prostorski akt, s katerim se podrobneje načrtujejo prostorske ureditve na območjih:

- celovite oziroma delne prenove naselja,
- širitve naselja na nove površine,
- kjer se zaradi obsega ali vplivov predvidenih ureditev na okolje zahteva celovit pristop,
- ki so namenjena novim gradnjam in zgoščanju pozidave,
- prenove območij razpršene gradnje,
- pomembnejše gospodarske javne infrastrukture,
- izkoriščanja mineralnih surovin in rud ter njihove sanacije.

OPPN se lahko izdelata tudi na drugih območjih, če se za to izkaže potreba, in kadar se za območje izkaže investicijski interes, kadar gre za prenovo večjih območij, za gradnjo prometne infrastrukture in za zmogljivejše infrastrukturne objekte in naprave, za ureditve zaradi posledic naravnih in drugih nesreč in podobno.

4.2.2.3. Območje razpršene poselitve določeno kot posebno zaključeno območje poselitve

Kadar gre za: območja s kmetijskimi objekti, ki se jim spreminja namembnost in se pretežno uporabljajo za bivanje, obstoječo razpršeno gradnjo, ki predstavlja avtohtoni vzorec poselitve.

4.2.2.4. Razpršena gradnja

Ta tip razpršene gradnje se opredeli izven območij stavbnih zemljišč. V okviru namenske rabe K (kmetijske površine), G (gozdne površine) so z grafičnim znakom prikazani samo obstoječi objekti, ki so vrisani v zemljiškem katastru, stavbna zemljišča pa v skladu z določili zgoraj navedenega Pravilnika niso prikazana.

Glede na to, da so navedena območja razpršene gradnje prikazana le kot območja stavbišč (zemljišče pod obstoječo stavbo), na takšnih območjih gradnja novih objektov ni dopustna. Možna je le izvedba posameznih del v okviru obstoječih objektov (npr. nadomestna gradnja, rekonstrukcija, vzdrževalna dela), pa tudi gradnja pomožnih kmetijskih in drugih objektov (kot so seniki, kozolci ipd), ki jih je v skladu s predpisom, ki določa

vrste, velikost, način gradnje ter druge pogoje za gradnjo enostavnih objektov, mogoče postaviti tudi na območjih, ki niso opredeljena kot območja stavbnih zemljišč, če njihovo gradnjo dopušča prostorski akt.

V primeru nelegalne gradnje evidenca stavbišča v Karti 3 »Enote urejanja prostora, podrobnejša namenska raba in prostorski izvedbeni pogoji« ne vpliva na njegovo legalizacijo oziroma na izdajo in izvršitev inšpekcijskega ukrepa po določbah zakona. Predlagani odlok dovoljuje na evidentiranih objektih, ki so bili zgrajeni z gradbenim dovoljenjem:

- rekonstrukcijo objektov z 10% povečanjem bruto etažnih površin,
- nadomestno gradnjo z 10% povečanjem bruto etažnih površin,
- vzdrževanje objektov,
- odstranitev objektov,
- komunalno in oblikovno sanacijo objektov,
- gradnjo pomožnih objektov za lastne potrebe in ograj.

Pomožne objekte je dovoljeno graditi na gradbeni parceli objekta (stavbišča), ki je bila določena z gradbenim dovoljenjem za objekt. Če gradbena parcela k zakonito zgrajenemu objektu ni bila določena se za gradbeno parcelo šteje tisti del površine zemljiške parcele, na kateri stoji objekt (stavbišče), pomnožen s faktorjem 1,5, preostali del površine takšne zemljiške parcele pa se šteje, glede na lego stavbišča v enoti urejanja prostora, za kmetijsko [oz. za](#) gozdno zemljišče.

4.2.2.5. Nelegalna gradnja

Za nelegalno zgrajene objekte veljajo določila odloka v enakem obsegu in pogojih kot za novogradnje (če bi bilo na neki gradbeni parceli dopustno zgraditi nov objekt je pod enakimi pogoji dopustno legalizirati tudi nezakonito zgrajen objekt).

4.2.2.6. Posebni prostorski izvedbeni pogoji

Za posamezno vrsto podrobnejše namenske rabe so določeni:

- prevladujoča namembnost oziroma dejavnost, ki ji je namenjeno območje podrobnejše namenske rabe,
- dopustni objekti ter objekti ali dejavnosti, ki so dopustni, ob izpolnjevanju predpisanih pogojev (pogojno dopustni objekti in dejavnosti),
- dopustne gradnje in druga dela v enoti podrobnejše namenske rabe,
- dopustni nezahtevni in enostavni objekti,
- prostorski izvedbeni pogoji glede lege objektov, njihove velikosti in zmogljivosti, stopnje izkoriščenosti gradbene parcele,
- prostorski izvedbeni pogoji glede oblikovanja objektov: tipologija zazidave, velikosti in urejanja zelenih površin, ureditve okolice objektov,
- prostorski izvedbeni pogoji glede velikosti in oblike gradbene parcele.

4.2.3. IZDELANE STROKOVNE PODLAGE

Strokovne podlage, na katerih temeljijo rešitve, so:

- Analiza stanja in teženj v prostoru (Biro obala d.o.o., september 2008),
- Analiza razvojnih pobud (Biro obala d.o.o., september 2008),
- Analiza razvojnih možnosti za posamezne dejavnosti v občini Ilirska Bistrica (Biro obala d.o.o., september 2008),
- Strokovne podlage za poselitev (V prostoru d.o.o., december 2009),
- Prikaz stanja prostora (ZUP d.o.o. in V prostoru d.o.o. , januar 2010),
- Dodatne strokovne podlage: Urbanistično-arhitekturna delavnica Ilirska Bistrica, pod mentorstvom prof.dr. Aleša Vodopivca (Fakulteta za arhitekturo, junij 2010),
- Dodatne strokovne podlage: Ilirska Bistrica - idejna prostorska zasnova – vizija razvoja mesta, pod mentorstvom prof.dr. Ane Kučan in doc.dr. Tatjane Capuder Vidmar (Biotehniška fakulteta, Oddelek za krajinsko arhitekturo, oktober 2010),
- Strokovne podlage za kmetijstvo (V prostoru d.o.o., november 2010),
- Strokovne podlage – Urbanistični načrt mesta Ilirska Bistrica (ZUP d.o.o., april 2011),
- Strokovne podlage za turizem in gospodarstvo (V prostoru d.o.o., maj 2011),
- Okoljsko poročilo za občinski prostorski načrt Občine Ilirska Bistrica (IPSUM d.o.o., junij 2011).

Poleg naštetih strokovnih podlag se je pri pripravi upoštevalo tudi veljavne prostorske planske in izvedbene akte, regionalne razvojne programe, vse druge že izdelane strokovne podlage, operativne programe, zbirke katastrov GJI ter evidence stavbnih zemljišč.

4.3. CILJI IN IZHODIŠČA OPN ILIRSKA BISTRICA

4.3.1. IZHODIŠČA OPN ILIRSKA BISTRICA

Občina Ilirska Bistrica meji na občine Hrpelje-Kozina, Divača, Pivka in Loški Potok ter Republiko Hrvaško vzdolž južne meje. Občina se nahaja v zaledju Tržaškega in Kvarnerskega zaliva.

Občina Ilirska Bistrica obsega 480 km². Po podatkih popisa 2002 šteje 14.234 prebivalcev, po podatkih statističnega letopisa 2009 pa 13.943 prebivalcev. Relativna gostota poselitve znaša 33 preb./km², kar je v primerjavi s Slovenijo, kjer živi 97,6 preb. / km², trikrat manj.

Občino Ilirsko Bistrico sestavlja višji neposeljen svet Snežniške planote (od 600m^{mnv} do 1796m^{mnv}) in poseljen ravninski in gričevnat svet :

- Vzhodnih Brkinov (60m^{mnv} do 800m^{mnv}),
- Reške (Velikovodske) kotline,
- južnega dela Zgornje Pivke (580m^{mnv} do 630m^{mnv}),
- jugovzhodnega dela Podgrajskega podolja z obronki Čičarije,
- severni del Jelšanskega podolja (490m^{mnv} do 520m^{mnv}).

Občina se nahaja v širšem vplivnem območju nacionalnega središča mednarodnega pomena mesta Koper in mesta Ljubljane. Manj izrazit je vpliv nacionalnega središča regionalnega pomena mesta Postojne.

Občina leži na strateško pomembni legi in sicer se nahaja v:

- Vplivnem območju velikih sosednjih mest (Trst, Reka), zato naj se v skladu s SPRS spodbuja pospešen prostorski razvoj na slovenskem ozemlju, s tem da se zagotavlja enakovrednost slovenskih območij v primerjavi s sosednjimi območji z načrtovanjem učinkovitih mestnih mrež, gospodarskih con, turističnih središč in drugih dejavnosti.
- Območju Jadransko-Jonske prometne osi.

Mesto Ilirska Bistrica se v skladu s SPRS razvija kot središče regionalnega pomena.

4.3.2. CILJI OPN ILIRSKA BISTRICA

Občina Ilirska Bistrica želi s pripravo občinskega prostorskega načrta:

1. Izrabiti prednosti območij z naravnimi in kulturnimi kakovostmi v hribovitih območjih blizu obalnih območij s tem da se teh območjih zagotavlja prostorske možnosti za razvoj trajnostnih turističnih dejavnosti, ki lahko izkoristijo prostorske potenciale in strateško pomembne lege:

- V zaledju Tržaškega zaliva (meje z Republiko Italijo) in v Kvarnerskega zaliva (meja z Republiko Hrvaško) in
- V območju Jadransko-Jonske prometne osi.

2. Poselitveni razvoj načrtovati v skladu s prostorskimi možnostmi in omejitvami (upoštevanje poplavno ogroženih območij, varovanih območij in kvalitetnih območij za pridelavo hrane) predvsem z zagotavljanjem možnosti za gospodarski razvoj in vzpostavitev kvalitetnega bivalnega okolja z notranjih razvojem, prenovo in racionalnimi širitvami poselitve skladno z izgradnjo prometne mreže in drugo gospodarsko javno

infrastrukturo.

3. Izvajati aktivno zemljiško politiko z vzpostavitvijo pogojev za aktivno sodelovanje lastnikov zemljišč in investitorjev na področju urejanja in opremljanja zemljišč v obliki javno zasebnega partnerstva z zagotavljanjem izdelave prostorskih izvedbenih aktov in na njihovi osnovi ustreznim opremljanjem stavbnih zemljišč s komunalno infrastrukturo.

4. Krepi policentrično urbano omrežje z krepitvijo razvoja občinskega središča mesta Ilirske Bistrice kot:

- Regionalnega središča in krepitvijo razvoja drugih lokalnih središč z ustreznimi prostorskimi možnostmi za razvoj gospodarskih in družbenih dejavnosti.
- Urejenega in varnega mesta, privlačnega za bivanje in delo ter krepiti položaj mesta v širšem vplivnem območju mesta Koper in delno Sežane in Postojne ter sosednih mest Trsta in Reke.

6. Zagotoviti prostorske pogoje za gospodarski razvoj, vključno s kmetijstvom in turizmom ter za delo v terciarnih in kvartarnih dejavnostih.

6. Razvijati gospodarske cone skladno s policentričnim urbanim omrežjem občine in prometno mrežo.

7. Zagotoviti ustrezne prostorske pogoje za realizacijo turističnih projektov v območju mesta Ilirske Bistrice in na območju kulturne krajine ter omejenih turističnih območij znotraj območij naravne krajine.

8. Zagotavljati kakovostno okolje.

9. Skrbeti za ohranjanje narave in sicer se zagotavlja varstvo naravnih vrednot in ohranja biotsko raznovrstnost kot bistveno sestavino kakovostnega naravnega okolja, ki je eden izmed temeljev razvoja v občini Ilirska Bistrica

Cilj prostorskega razvoja na področju poselitve

Cilj prostorskega razvoja na področju poselitve je razviti policentrično urbano omrežje in sicer se zavestno krepiti oskrbno in zaposlitveno vlogo nekaterih naselij:

- Mesto Ilirska Bistrica se razvija kot SRP s krepitvijo izobraževalnih (raziskovalnih in izobraževalnih ustanov), družbenih funkcij in predvsem z gospodarskim in turističnim razvojem za gravitacijsko območje celotne občine in delno regije.
- V ožjem gravitacijskem območju mesta Ilirska Bistrica se kot MLS razvijajo še naselja Koseze, Zarečje, Zemonska Vaga – Dolnji Zemon kot bivalna naselja v neposredni bližini občinskega središča mesta Ilirska Bistrica a tudi z razvojem vsaj nekaterih oskrbnih in storitvenih funkcij.
- V gravitacijskem območju Zgornje Pivke se razvijata kot PLS naselji Knežak - Bač z večanjem in delitvijo oskrbnih in zaposlitvenih funkcij med njima.
- V gravitacijskem območju Brkinov se razvija kot LS naselje Pregarje s krepitvijo oskrbnih in storitvenih funkcij, kot MLS se razvijajo še naselja Harije, Prem in Ostrožno Brdo.
- V gravitacijskem območju doline Reke se razvijajo kot MLS naselja Topolc in Dolnja Bitnja.
- V gravitacijskem območju Jelšanskega podolja se razvija naselje Jelšane kot PLS in naselje Novokračine kot MLS.
- V gravitacijskem območju Podgrajskega podolja se naselje Podgrad razvija kot PLS s krepitvijo oskrbnih in zaposlitvenih funkcij za gravitacijsko območje naselij Hrušica, Starod, Račice, Podbeže, Sabonje, Male Loče, Studena gora, Pavlica. Naselji Hrušica in Starod se razvijata kot MLS.

- V gravitacijskem območju Podgore se kot LS razvijata naselji Zabiče in Kuteževo s krepitvijo in delitvijo oskrbnih in zaposlitvenih funkcij.

Cilj prostorskega razvoja na področju gospodarstva

Za vzpostavitev pogojev za razvoj policentrične strukture urbanega sistema, gospodarskega razvoja in večje konkurenčnosti države in racionalne rabe prostora je potrebno usklajeno prostorsko načrtovanje trase bodoče daljinske cestne povezave V. in Jadransko-jonskega koridorja (AC Reka – Trst/Ljubljana, ki se na območju Divače/Postojne navezuje na avtocesto Ljubljana - Koper) in poselitve v občini Ilirska Bistrica oziroma usklajevanje razvojnih potreb RS in občine Ilirska Bistrica.

Gospodarske cone se prednostno razvija v:

- Območju PLS Podgrad, kjer se razvija gospodarska cona Hrušica kot večja gospodarska cona v zadostnem obsegu za zagotovitev dolgoročnih potreb regionalnega gospodarstva ob državni cesti Podgrad – Obrov.
- Območju PLS Jelšane ob meji z Republiko Hrvaško in sicer kot večjo gospodarsko cono v zadostnem obsegu za zagotovitev dolgoročnih potreb regionalnega gospodarstva ob glavni državni cesti G1-6 in bodoči novi daljinski povezavi V. in Jadransko-jonskega koridorja v vseh variantah bodoče trase ter v neposredni bližini glavne železniške proge E 65.

Ohranjajo in notranje se razvijajo še gospodarske cone v:

- Območju SRP mesta Ilirska Bistrica ob vozlišču prometnih poti (glavna železniška proga E 65 in glavna državna cesta G1-6).
- Območju PLS Knežak – Bač kot manjše gospodarske cone za potrebe lokalnega gospodarstva.

Cilj prostorskega razvoja na področju turizma

Občina spodbuja razvoj obstoječih turističnih programov in razvoj novih oblik turistične ponudbe na območju občine v skladu s Strategijo razvoja turizma z izvedbenimi programi v občini Ilirska Bistrica.

Prednostna območja za razvoj turizma in pristočasnih dejavnosti so:

1. Turistična destinacija Ilirska Bistrica - Snežnik z:

- Nosilnim turističnim projektom razvojem mesta Ilirska Bistrica s starim mestnim jedrom kot izhodiščem za turistično ponudbo v območju občine.
- Dopolnilnimi turističnimi projekti in sicer območjem reke Reke, športno-rekreacijskim območjem Črne Njive, Podtaborsko steno, Gradom Turnom, graščino Dolnji Zemon, Novim gradom in gradom Kalc ter Novokrajsko jamo in Gomanci z Dletvom.
- Ostalo spremljevalno ponudbo.

2. Turistična destinacija Sviščaki in Mašun z:

- Nosilnim turističnim projektom Sviščaki in Mašun in
- Ostalo spremljevalno ponudbo.

3. Turistična destinacija Brkini z:

- Nosilnim turističnim projektom Mola s turistično in športno-rekreacijsko ponudbo in grad Prem z ohranjeno kulturno zgodovinsko dediščino in izjemno lego v krajini ter zgodovinskim pomenom – naselje Prem z gradom Prem.
- Dopolnilnimi turističnimi projekti in sicer športno-rekreacijsko območje Klivnik ter Dolino Posrtvice in Šmagurke ter Bolnišnico Zalesje s poudarkom na kulturni krajini.
- Ostalo spremljevalno ponudbo.

6. Mreža turističnih tematskih in rekreacijskih poti na Slovensko – Hrvaškem obmejnem območje z razvojem lokalnih turističnih središč (v nadalj.:LTS) in vzpodbujanjem razvoja ustreznih dopolnilnih dejavnosti in naravne in kulturne dediščine na območju poti, ki naj se v največji možni meri izogne območjem varovalnih gozdov in gozdnih rezervatov ter območjem mirnih con in sicer so to:

- Evropska pešpot,
- Pot prijateljstva Snežnik - Snežnik,
- Notranjska pešpot,
- Transverzala vezistov,
- Učna pot Jelšane,
- Gozda učna pot Sviščaki,
- Mašunska učna pot,
- Kettejeva pot
- Pot partizanska bolnica Zalesje,
- Brkinska sadna pot,
- Po poteh kontrabanta,
- Kolesarka pot,
- Tematska pot Sv. Katarina – križev pot,
- Učna pot rastlinstva-Podstenjšek,
- Arheološka učna pot Gradišče-Sv. Ahac- Dolnji Zemon-Stražica - Sv. Katarina,
- Arheološka pot Podtabor,
- Pot spomina - Hrib svobode,
- Motokros – Dobropolje,
- Učna pot poznavanje ptic- Mola,
- Pot po gradovih
- Pot po kmečkih turizmih,
- Pot po naravnih znamenitostih,
- Pot po kulturnih znamenitostih,
- Pot Ilirska Bistrica - Po sledih naravne in kulturne dediščine,
- Pot z imenom Skrivnostni svet zgornje Pivke,
- Pot z imenom Potep po deželi šeg in običajev,
- Pot z imenom Po poteh bogastva Snežniških gozdov.

4.4. POMEMBNEJŠI PROJEKTI

Pomembnejši projekti v okviru OPN Ilirska Bistrica:

Na področju poselitve:

Razvoja občinskega središča mesta Ilirske Bistrice kot regionalnega središča:

- Širitev območja stavbnih zemljišč za stanovanjsko gradnjo,
- Novogradnja razbremenilne lokalne ceste z značajem mestne zbirne ceste in sicer bo cesta potekala od državne ceste Ilirska Bistrica-Pivka do glavne državne ceste G1-6 Prem – Ilirska Bistrica –Jelšane,
- Novogradnja ceste in sicer delna prestavitev ceste Ilirska Bistrica – Grda Draga.

Razvoj drugih lokalnih središč z ustreznimi prostorskimi možnostmi za razvoj gospodarskih in družbenih dejavnosti.

Na področju gospodarstva::

- Širitev gospodarske cone Podgrad (Hrušica),
- Vzpostavitev in širitev načrtovane gospodarske cone Jelšane.

Na področju turizma:

Razvoj in vzpostavitev prepoznavne turistične destinacije Ilirska Bistrica s pomočjo izvedbe nosilnih, dopolnilnih in drugih turističnih projektov:

1. Turistična destinacija Ilirska Bistrica - Snežnik z:

- Nosilnim turističnim projektom razvojem **mesta Ilirska Bistrica s starim mestnim jedrom** kot izhodiščem za turistično ponudbo v območju občine.
- Dopolnilnimi turističnimi projekti in sicer območjem reke Reke, športno-rekreacijskim območjem **Črne Njive, Podtaborsko steno, Gradom Turnom, graščino Dolnji Zemon in gradom Kalc ter Novokrajsko jamo in Gomanci ter Dietvom.**
- Ostalo spremljevalno ponudbo.

2. Turistična destinacija Sviščaki in Mašun z:

- Nosilnim turističnim projektom **Sviščaki in Mašun in**
- Ostalo spremljevalno ponudbo.

3. Turistična destinacija Brkini z:

- Nosilnim turističnim projektom **Mola** s turistično in športno-rekreacijsko ponudbo in **grad Prem** z ohranjeno kulturno zgodovinsko dediščino in izjemno lego v krajini ter zgodovinskim pomenom – naselje Prem z gradom Prem.
- Dopolnilnimi turističnimi projekti in sicer športno-rekreacijsko območje **Klivnik ter Dolino Postvice in Šmagurke** s poudarkom na kulturni krajini.
- Ostalo spremljevalno ponudbo.

6. Mreža turističnih tematskih in rekreacijskih poti na Slovensko – Hrvaškem obmejnem območje z razvojem lokalnih turističnih središč (v nadalj.:LTS) in vzpodbujanjem razvoja ustreznih dopolnilnih dejavnosti in naravne in kulturne dediščine na območju poti, ki naj se v največji možni meri izogne območjem varovalnih gozdov in gozdnih rezervatov ter območjem mirnih con in sicer so to:

- Evropska pešpot,
- Pot prijateljstva Snežnik-Snežnik,
- Notranjska pešpot,
- Tranzverzala vezistov,
- Učna pot Jelšane,
- Gozda učna pot Sviščaki,
- Mašunska učna pot,
- Kettejeva pot
- Pot partizanska bolnica Zalesje,
- Brkinska sadna pot,
- Po poteh kontrabanta,
- Kolesarka pot,
- Tematska pot Sv. Katarina – križev pot,
- Učna pot rastlinstva-Podstenjšek,
- Arheološka učna pot Gradišče-Sv. Ahac- Dolnji Zemon-Stražica-Sv.Katarina,
- Arheološka pot Podtabor,
- Pot spomina - Hrib svobode,
- Motokros – Dobropolje,
- Učna pot poznavanje ptic- Mola,
- Pot po gradovih
- Pot po kmečkih turizmih,
- Pot po naravnih znamenitostih,
- Pot po kulturnih znamenitostih,
- Pot Ilirska Bistrica - Po sledih naravne in kulturne dediščine,
- Pot z imenom Skrivnostni svet zgornje Pivke,
- Pot z imenom Potep po deželi šeg in običajev,
- Pot z imenom Po poteh bogastva Snežniških gozdov.

5. BILANCA POVRŠIN OSNOVNE IN PODROBNEJŠE NAMENSKE RABE PROSTORA

Osnovni podatki za območje prostorskega akta

- Velikost območja: 480.169.840,00m² = 48.017 ha = 480 km²
- Število zgradb: 8879
- Število prebivalcev: 13.934

5.1. BILANCA OSNOVNE NAMENSKE RABE

Bilanca osnovne namenske rabe prostora prikazuje in primerja bilance med veljavnimi prostorskimi akti in osnutkom OPN Ilirska Bistrica in dopolnjenim osnutkom OPN Ilirska Bistrica.

VELJAVNI PROSTORSKI AKTI (VPA)			
Namenska raba		Površina v m ²	Površina v m ²
Stavbna zemljišča		14.969.974	3%
Gozdna zemljišča		273.062.492	57%
Območja kmetijskih zemljišč	Najboljša kmetijska zemljišča	45.780.688	10%
	Druga kmetijska zemljišča	146.356.113	30 %
Osutek OPN Ilirska Bistrica			
Stavbna zemljišča		23.857.064	5%
Gozdna zemljišča		271.637.405	57%
Območja kmetijskih zemljišč	Najboljša kmetijska zemljišča	43.882.409	9%
	Druga kmetijska zemljišča	140.438.021	29 %

Območja voda		7.421	0%
Območja drugih zemljišč		347.491	0%
SKUPAJ		480.169.811	100%
Dopolnjen osnutek OPN Ilirska Bistrica			
Stavbna zemljišča		19.220.995,44	4,00
Gozdna zemljišča		277.694.199,42	57,83
Območja kmetijskih zemljišč	Najboljša kmetijska zemljišča	44.781.114,57	9,33
	Druga kmetijska zemljišča	136.472.474,84	28,42
Območja voda		1.653.565,37	0,34
Območja drugih zemljišč		347.490,62	0,07
SKUPAJ		480.169.840,26	100%

Primerjava bilanc osnovne namenske rabe med veljavnimi prostorskimi akti in osnutkom in dopolnjenim osnutkom OPN Ilirska Bistrica pokaže, da:

- **Se območje stavbnih zemljišč** v dopolnjenem osnutku OPN Ilirska Bistrica **poveča** v primerjavi z območji stavbnih zemljišč iz VPA **za 1,00% (426ha)** a prav tako tudi **zmanjša** glede na osnutek za **1% (463 ha)** predvsem zaradi upoštevanja omejitev s področja varovanja najboljših kmetijskih zemljišč ter varovanj s področja ohranjanja narave. Nova območja stavbnih zemljišč so v največji meri namenjena širitvi gospodarske cone Podgrad-Hrušica in širitvi načrtovane gospodarske cone Jelšane ter stanovanjskim območjem v občinskem središču ter drugih lokalnih središčih.
- **Se območje gozdnih zemljišč** v dopolnjenem osnutku OPN Ilirska Bistrica **poveča** v primerjavi z območji gozdnih zemljišč iz VPA **za 0,83% (463ha)** in sicer zaradi določitve namenske rabe gozdna zemljišča (G) v območju gozdne krajine na snežniškem pogorju (znotraj tudi območje varovalnih gozdov, gozdov s posebnim namenom in območja mirnih con) in določitve namenske rabe gozdna zemljišča (G) na območju varovalnih gozdov in koridorskih povezav v območju gozdnate krajine v skladu s smernicami Zavoda za gozdove Slovenije, Območja enota Sežana, posredovane z dopisom št. 35-2/2010-2, dne 20.4.2010, in Zavoda za gozdove Slovenije, Območja enota Postojna, posredovane z dopisom št. 3407-13/2010, dne 21.4.2010.

- **Se območje najboljših kmetijskih zemljišč** v dopolnjenem osnutku OPN Ilirska Bistrica **zmanjša** v primerjavi z območji najboljših kmetijskih zemljišč iz VPA **za 0,67% (100ha)** a poveča glede na osnutek za **0,33% (90 ha)** predvsem zaradi upoštevanja omejitev s področja varovanja najboljših kmetijskih zemljišč (racionalizacija in omejitev posegov na nujno potrebne), podanih s smernicami Ministrstva za kmetijstvo, gozdarstvo in prehrano, posredovane z dopisom št. 350-1/2006-470, dne 10.1.2011. Obseg območja najboljših kmetijskih zemljišč se zmanjša predvsem zaradi načrtovanja novih območij stavbnih zemljišč na območja najboljših kmetijskih zemljišč, določenih na podlagi VPA vendar ob upoštevanju vrednotenja variantnih rešitev s prostorskega, okoljskega, funkcionalnega in ekonomskega vidika ter vidika pomen naravnega vira za proizvodnjo hrane v skladu s Pravilnikom o kriterijih za načrtovanje prostorskih ureditev in posegov v prostor na najboljših kmetijskih zemljiščih zunaj območij naselij (Ur. l. RS, št. 110/08).
- **Se območje drugih kmetijskih zemljišč** v dopolnjenem osnutku OPN Ilirska Bistrica **zmanjša** v primerjavi z območji drugih kmetijskih zemljišč iz VPA **za 1,58% (988 ha)** in sicer zaradi razlogov, navedenih v prejšnjih alinejah.
- **Območje vodnih zemljišč** v dopolnjenem osnutku OPN Ilirska Bistrica **se poveča** v primerjavi z območji vodnih zemljišč iz VPA **za 0,34% (165 ha)** in sicer zaradi določitev namenske rabe vodna zemljišča na območju vodnih zemljišč reke Ilirske Bistrice in reke Reke.
- **Območje drugih zemljišč** v dopolnjenem osnutku OPN Ilirska Bistrica **se poveča** v primerjavi z območji drugih zemljišč iz VPA **za 0,07%** in sicer zaradi širitve območja kamnoloma nad mestom Ilirska Bistrica.

5.2. BILANCA PODROBNEJŠE NAMENSKE RABE V PREDLOGU OPN ILIRSKA BISTRICA

Bilanca podrobnejše namenske rabe prikazuje delež območij posameznih PNRP v območju celotne površine občine Ilirska Bistrica.

Namenska raba in podrobnejša namenska raba	Površina v m ²	Površina v %
Območja stavbnih zemljišč	19.220.995,44	4,00
SS	1.896.392,72	0,39
SB	17.021,33	0,01
SK	7.621.876,52	1,59
CD	294.150,76	0,06
CU	635.111,27	0,13
IG	2.832.114,93	0,59
IK	113.431,71	0,02
BD	169.262,80	0,04
BT	579.305,52	0,12
ZD	704.785,35	0,15
ZK	106.263,29	0,02
ZP	80.818,00	0,02
ZS	1.333.225,06	0,28
E	454.378,88	0,09
O	108.164,55	0,02

PC	1.058.856,38	0,22
PO	178.392,50	0,04
PŽ	919.081,31	0,19
A	118.362,56	0,02
Območja kmetijskih zemljišč	181.253.589,41	37,75
K1	44.781.114,57	9,33
K2	136.472.474,84	28,42
Območja gozdnih zemljišč	277.694.199,42	57,83
G	277.694.199,42	57,83
Območja vodnih zemljišč	1.653.565,37	0,34
VC	1.653.565,37	0,34
Območja drugih zemljišč	347.490,62	0,07
LN	347.490,62	0,07
Skupaj	480.169.840,26	100,00